



**BEELDKWALITEITPLAN
APRIL 2020**

VOORWOORD

Dit is het Beeldkwaliteitplan (BKP) voor gebiedsontwikkeling EKP-terrein Noord (hierna genoemd: EKP), een nieuwe stadswijk in 's-Hertogenbosch.

Het Beeldkwaliteitplan beschrijft de welstandscriteria en de daaruit voortvloeiende (toetsings) kaders voor de bebouwing en de openbare ruimte. Dit Beeldkwaliteitplan vormt een bouwsteen voor de Omgevingsvisie. In dit kader wordt een gebiedskeuze gemaakt die doorwerkt in de Gebiedsvisie voor dit gebied.

Het Beeldkwaliteitsplan is zelfstandig leesbaar, en wordt vastgesteld samen met het Ruimtelijk en Functioneel Kader (RFK). Het Beeldkwaliteitsplan wordt onderdeel van de welstandsnota van de gemeente 's-Hertogenbosch en vormt daarmee het toetsingskader voor de welstandscommissie. De beeldkwaliteitskaders zijn gebaseerd op het concept-stedenbouwkundig plan 'Uit de kunst, aan de Dieze'.

*Disclaimer:

Kaarten en verbeeldingen in dit BKP vormen enkel impressies. Hieraan kunnen geen rechten worden ontleend.



INHOUDSOPGAVE

Voorwoord	2
---------------------	---

1. STEDENBOUWKUNDIGE UITGANGSPUNTEN 5

Ambities van het plan	7
Stedenbouwkundig concept & ontwerp	8
Plankaart.	12

2. BEELDKWALITEIT ARCHITECTUUR 15

Introductie	16
Principes woonbebouwing	18
Verbindende principes - Algemeen	20
Verbindende principes - Hoogbouw	24
Contextuele principes	28
Voorbeelduitwerking woonbebouwing	38
Principes bijzondere bebouwing	28
Principes KuBus	38
Principes ollies	40
KuBus en de context	42
Toetsingcriteria	44

3. BEELDKWALITEIT OPENBARE RUIMTE 49

Introductie	50
Verbinding met omgeving	51
Groen	52
Water	56
Materiaal en inrichting.	59
Sferen	62
Dieze-oever.	62
Groene boulevard	63
Pleinen en diagonalen	64
Binnenwereld.	65
Toetsingcriteria	66

1.

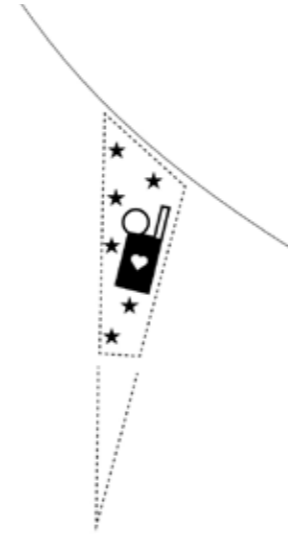
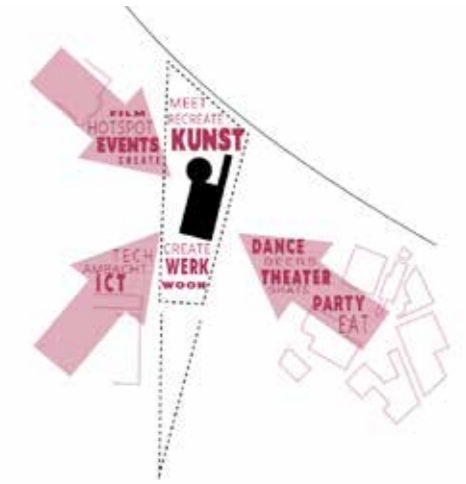
**STEDENBOUWKUNDIGE
UITGANGSPUNTEN**

AMBITIES VAN HET PLAN

1.

CREATIEVE SCHAKEL

EKP is onderdeel van de creatieve bedrijvigheid in de Spoorzone en fungeert als programmatisch en fysiek knooppunt. Daarmee wordt de identiteit van 's-Hertogenbosch als Cultuurstad van het Zuiden versterkt.



2.

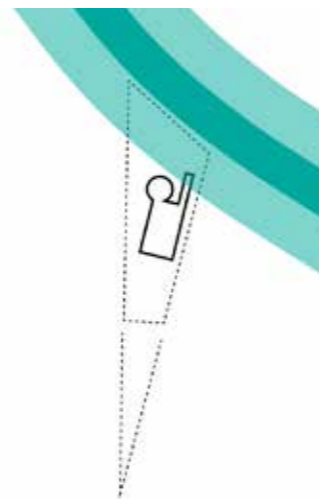
STERKE IDENTITEITSDRAGER

EKP is de ideale woonomgeving voor de Dynamische Stedeling, met een geheel eigen karakter en met een unieke combinatie van wonen, werken en onderwijs. Deze mensen en deze functies blazen het gebied nieuw leven in: een geweldige impuls voor de dynamiek in 's-Hertogenbosch en de Spoorzone in het bijzonder!

3.

OPTIMAAL VERBONDEN

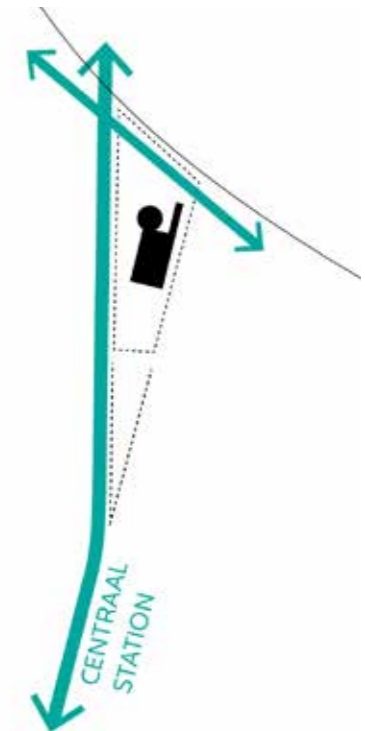
EKP past perfect in de omgeving en in de stad 's-Hertogenbosch. EKP is geen 'eiland', maar is optimaal verbonden met de omgeving. Dit is een belangrijke voorwaarde voor de levendigheid in het gebied. Daarbij is het binnengebied volledig autovrij en de groene openbare ruimte is zo ingericht dat er geen achterkanten ontstaan en je je burens op straat ontmoet.



4.

DE DIEZE ALS GROENE DRAGER

EKP is een duurzaam gebied waarin de Dieze een belangrijke rol speelt. Er komt een aantrekkelijke waterkant om langs te wandelen of te fietsen. Of je pakt hier je bootje voor een tocht naar de binnenstad of de Maas. De groen- en waterbeleving wordt versterkt, met oog voor plant en dier.



STEDENBOUWKUNDIG CONCEPT & ONTWERP

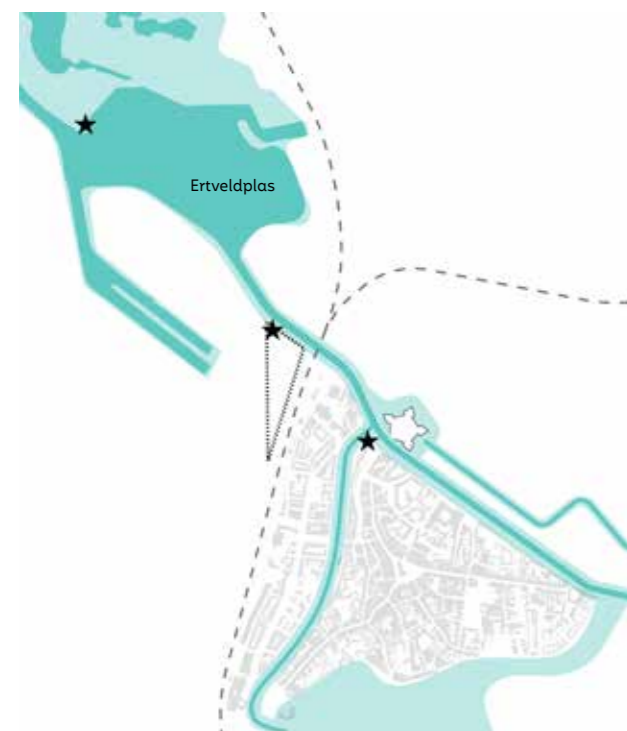
VERBINDEN OP VERSCHILLENDE SCHAALNIVEAU'S

Doelstelling is om EKP als knooppunt te versterken, onder meer op het gebied van cultuur, wonen en duurzaamheid.

Groen en water

De Dieze verbindt de Bossche historische binnenstad met de Ertveldplas en het uiterwaardenlandschap van de Maas. Het natuurlijke karakter aan de noordzijde van de Dieze contrasteert met de meer industriële zuidzijde.

De Dieze is vrij van beroepsscheepvaart. Dat biedt kansen voor ecologie en recreatie. Op meerdere plekken aan de oever komen landschappelijke uitkijkpunten. Door het verleggen en splitsen van de Veemarktweg wordt de bereikbaarheid van het gebied vergroot. De Dieze-oever wordt verzacht. Dit vergroot de ecologische waarde van EKP en draagt tegelijkertijd bij aan de versterking van de grotere ecologische zone.



Stedenbouwkundige verankering

Er wordt voortgebouwd op de bestaande kwaliteiten van het gebied. Die zijn herkenbaar in KuBus, hét hart van EKP, dat centraal in het gebied ligt en als aanjager fungeert voor een creatief en dynamisch woon-, werk- en leermilieu. Het gehele plan wordt gekenmerkt door een grote mate van samenhang, daarmee een eigen identiteit vormend binnen de Spoorzone. De open structuur van het plan zorgt voor een aantrekkelijk dwaalmilieu waar steeds iets nieuws valt te ontdekken.

Dynamische wijk

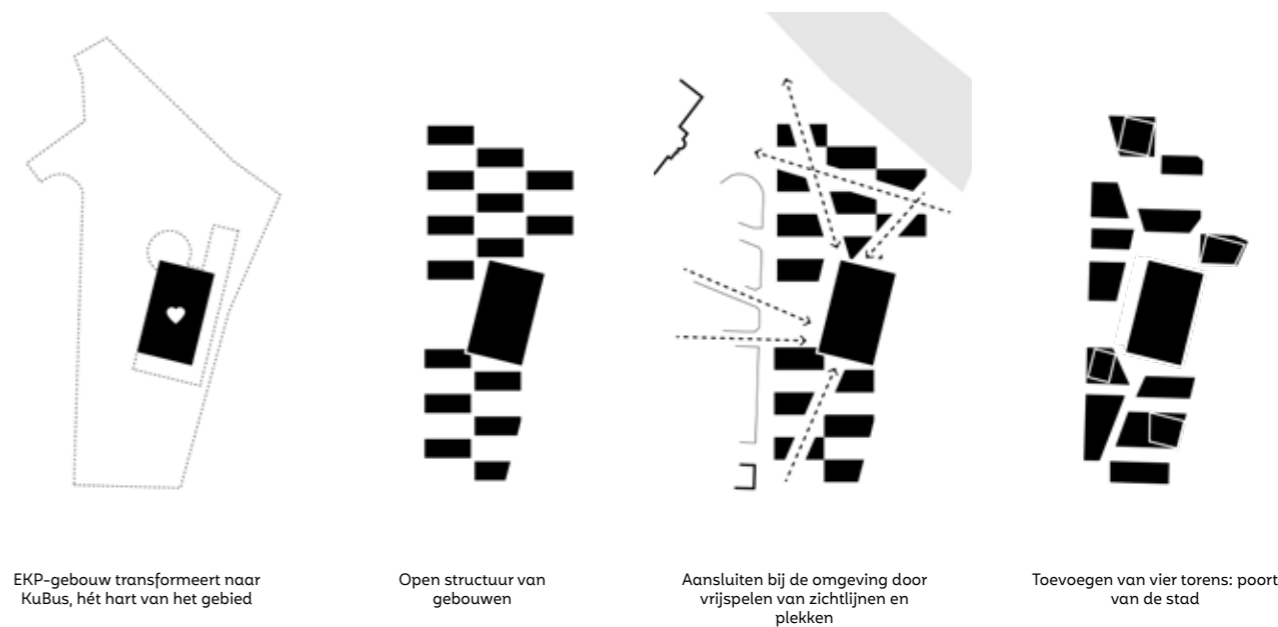
Het plan gaat over dwalen en ontdekken, kleine spontane ontmoetingen in een wijk met een sterk karakter.

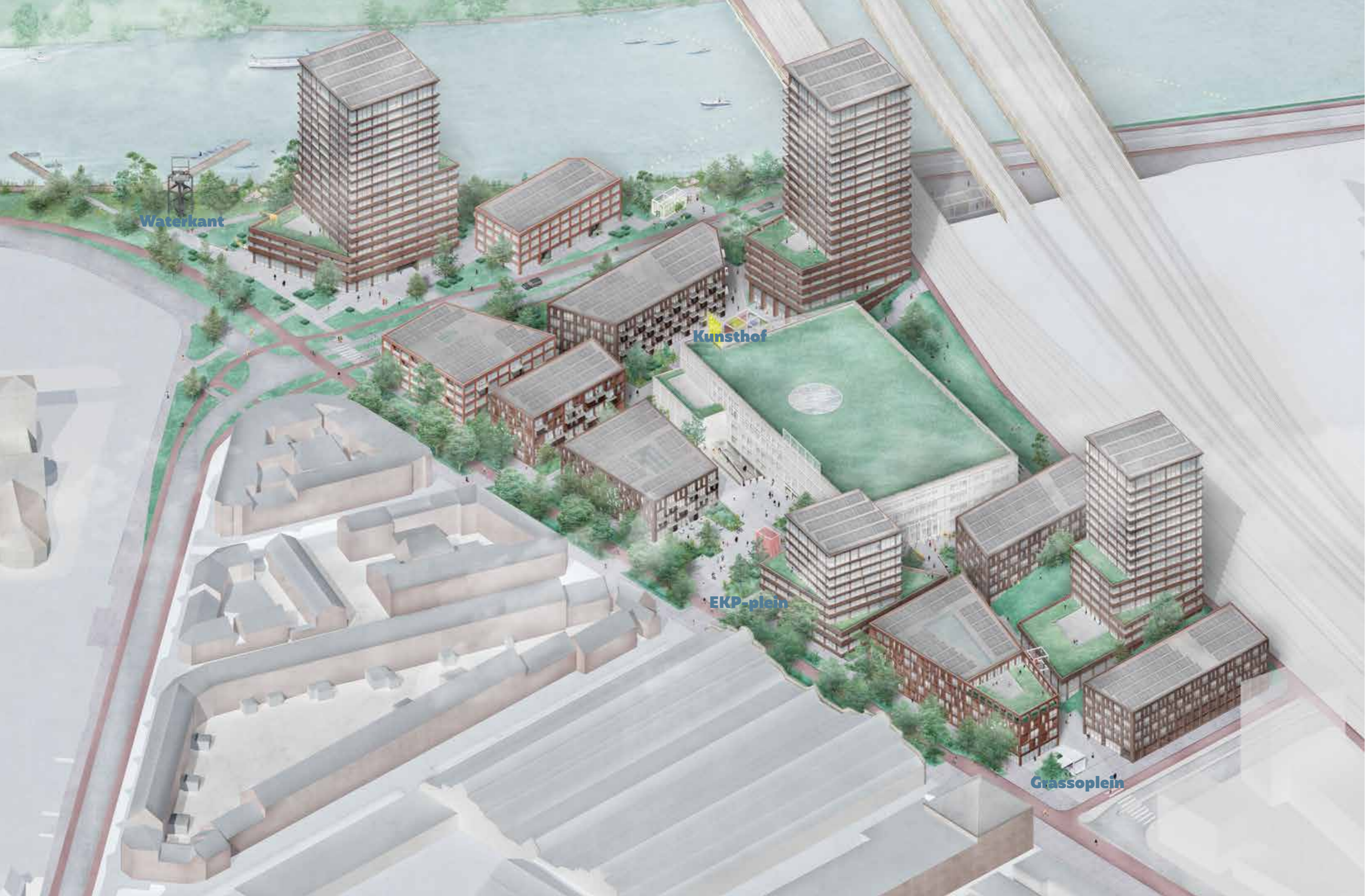
Alzijdige gebouwen, met een open plint en een vriendelijke maat, creëren de condities voor een buitenomgeving die ontmoetingen stimuleert. De plinten en de pleinen tussen de gebouwen bieden plaats aan creatieve bedrijvigheid, horeca en dagelijkse voorzieningen; erboven wordt gewoond. Het ontwerp en de programma-activiteit gedurende de dag en avond bieden de gewenste sociale veiligheid. Er is sprake van een goede ruimtelijke inpassing van EKP in de omgeving. Er wordt rekening gehouden met de massa-opbouw en bouwhoogte, om een vriendelijke en geleidelijke overgang met de aangrenzende woonwijk Boschveld te creëren.

Stadspoort

Vier hoogteaccenten accentueren EKP's functie van poort van de stad voor wie vanuit het noorden komt. Bij het passeren van EKP - over de Dieze, de Nelson Mandelalaan of het spoor - beweeg je je langs het ensemble van torens. Het levert een dynamisch beeld op door de strategische plaatsing van de vier gebouwen. De torens staan gedraaid ten opzichte van de basis. Deze draaiing zorgt voor een verbetering van het windklimaat op maaiveldniveau en creëert een prettige overgang van onderbouw naar bovenbouw. Er ontstaat vanuit alle richtingen een steeds ander stedenbouwkundig silhouet. Op straatniveau zijn de gebouwen qua richting ingebed in het weefsel van diagonalen.

Zichtlijnen naar de monumentale baksteen architectuur van Boschveld: Grasso en 1931 worden aangezet en versterkt.





Waterkant

Kunsthof

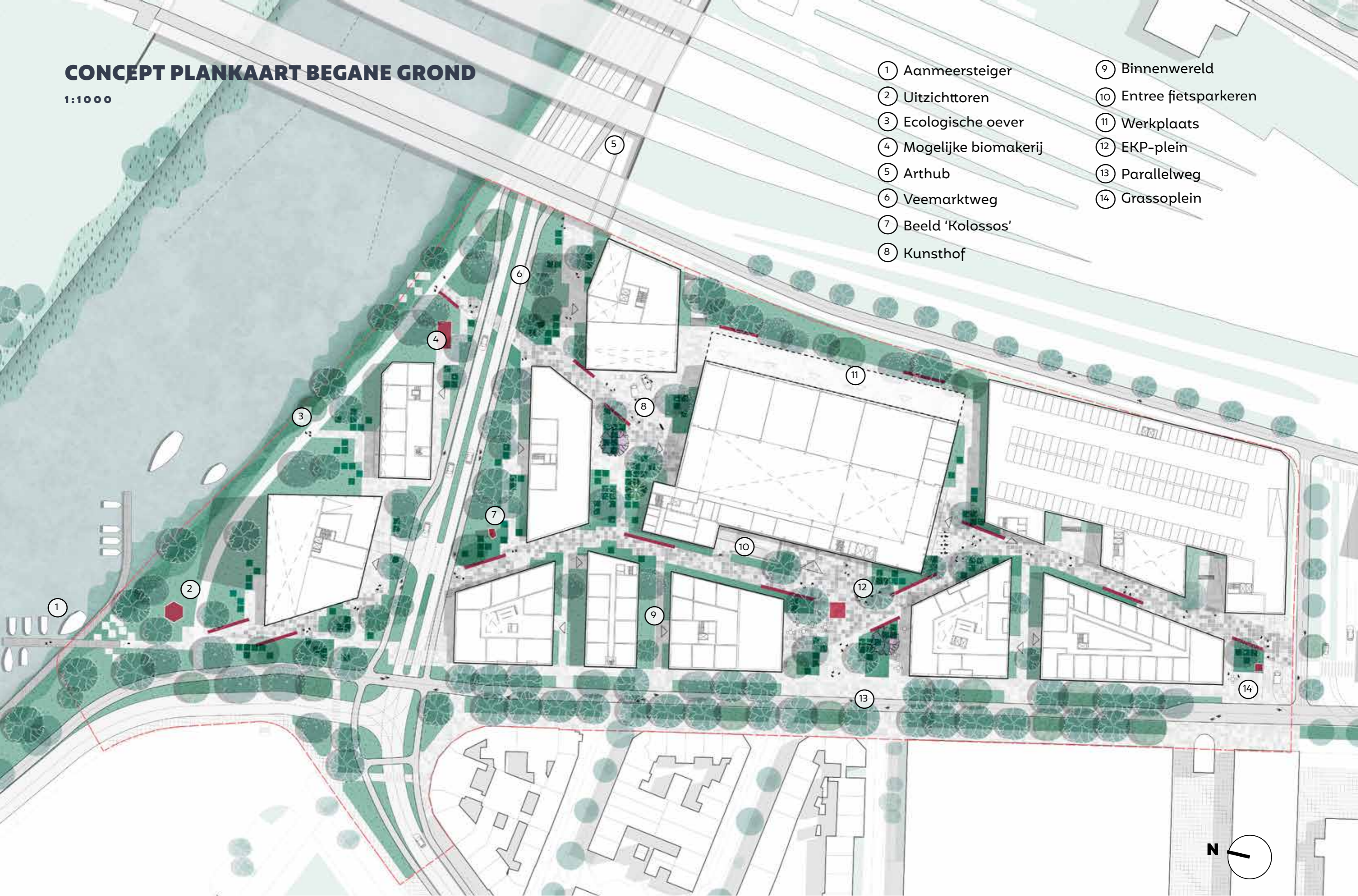
EKP-plein

Grassopplein

CONCEPT PLANKAART BEGANE GROND

1:1000

- ① Aanmeersteiger
- ② Uitzichttoren
- ③ Ecologische oever
- ④ Mogelijke biomakerij
- ⑤ Arthub
- ⑥ Veemarktweg
- ⑦ Beeld 'Kolossos'
- ⑧ Kunsthof
- ⑨ Binnenwereld
- ⑩ Entree fietsparkeren
- ⑪ Werkplaats
- ⑫ EKP-plein
- ⑬ Parallelweg
- ⑭ Grassoplein



2.

BEELDKWALITEIT ARCHITECTUUR

INTRODUCTIE

EIGENHEID EN IDENTITEIT

De Spoorzone is een lappendeken van karakters; van industrieel en rauw tot wonen en onderwijs. Deze gebieden zijn binnen het totaal herkenbaar en eigen. EKP is daar niet anders in. Voor de toekomst van EKP wordt aangesloten bij de directe omgeving door optimaal te verbinden en te reageren op de context. Maar daarnaast wordt toegejuicht dat EKP als eigen **identiteit** herkenbaar is.

Stedenbouwkundig heeft het plan een grote rijkheid (heterogeniteit): diagonalen die polygonale bouwvolumes creëren; pleinen op verschillende plekken; hoogbouwaccenten in getrapte en gedraaide volumes, etc. Daarom krijgt het gebied een **architectonische** "grondtoon" die juist ingetogen is en aansluit op de omgeving. Zo wordt een balans gevonden tussen eenheid en verscheidenheid, tussen stedenbouw en architectuur.

INTERPRETATIE BOSSCHE SCHOOL

Een interpretatie van de Bossche school wordt ingezet om deze ingetogen grondtoon vorm te geven. Middelen daartoe zijn een eenduidig materiaal en kleurgebruik in baksteen en beton, tektoniek en horizontaliteit.

De invloed van de Bossche school moet zorgen voor een herkenbare, maar eigentijdse architectuur met een sterke identiteit, die tegelijkertijd verankert is in 's-Hertogenbosch.

DNA CONTEXT

Ook de directe context vormt aanleidingen voor belangrijke keuzes in dit beeldkwaliteitsplan. Het kleur en materiaalgebruik is een directe verwijzing naar de architectuur van Boschveld, het Grasso gebouw en 1931. De omgeving zal ook aanleiding geven de architectuur te verbijzonderen en diverser te maken.

KUBUS EN FOLLIES

Deze eenheid en ingetogenheid geldt voor de laagbouw en hoogbouw (die samen hierna woonbebouwing genoemd wordt), maar juist niet voor KuBus en de follies. KuBus is als uitzondering daarmee het hart van het plan. Niet alleen ruimtelijk, maar ook architectonisch gezien. Het interieur van de voormalige postsorteerhal wordt ontsloten. Hiermee wordt het gebruik van het interieur ook aan de buitenzijde zichtbaar gemaakt.

De follies die door het gebied heen verspreid liggen oriënteren zich architectonisch gezien aan de uitzonderlijke status van KuBus. Ze zijn de 'satelliet objecten' van KuBus.

Stedenbouw

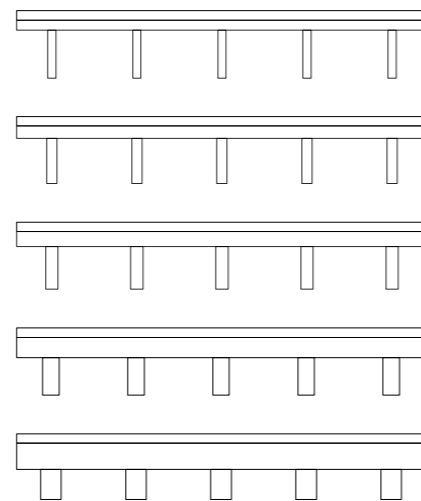
Homogeen  Heterogeen

Architectuur

Homogeen  Heterogeen



St. Janslyceum in 's-Hertogenbosch, Nico van der Laan



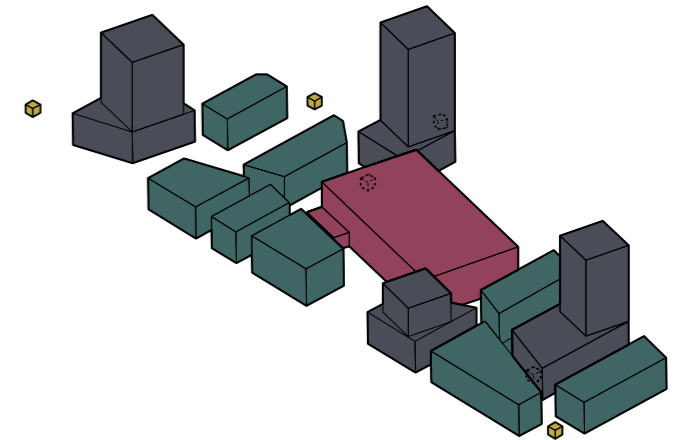
Interpretatie Bossche school: Tektoniek, horizontaliteit en verhoudingen (afbeelding naar Dom Hans van der Laan: 5 verhoudingen van kolommen en de ruimte tussen de kolommen, naar Vitruvius)

HOOBOWENSMBLE

De torens verdichten EKP en vormen van grote afstand een herkenbaar, stads ensemble en silhouet. Bij het passeren van EKP - over de Dieze, de Nelson Mandelalaan of het spoor - beweeg je je langs het ensemble van torens. Het levert een dynamisch beeld op door de strategische plaatsing, de variatie in volume en proportie van de vier gebouwen.

De torens variëren in hoogte en qua volume maar hebben een morfologische verwantschap. Het zijn getrapte volumes, waarbij de onderste trap de polygonaliteit van de stadsplattegrond volgt en de hoogste trap steeds in dezelfde richting is geplaatst als KuBus.

Naast deze verwantschap in vorm, is het belangrijk dat het ook architectonisch als ensemble herkenbaar is. Daarom wordt er extra aandacht besteedt aan architectonische, verbindende principes voor het hoogbouw-ensemble.



Laagbouw Hoogbouw KuBus Follies

EENHEID EN VERSCEIDENHEID

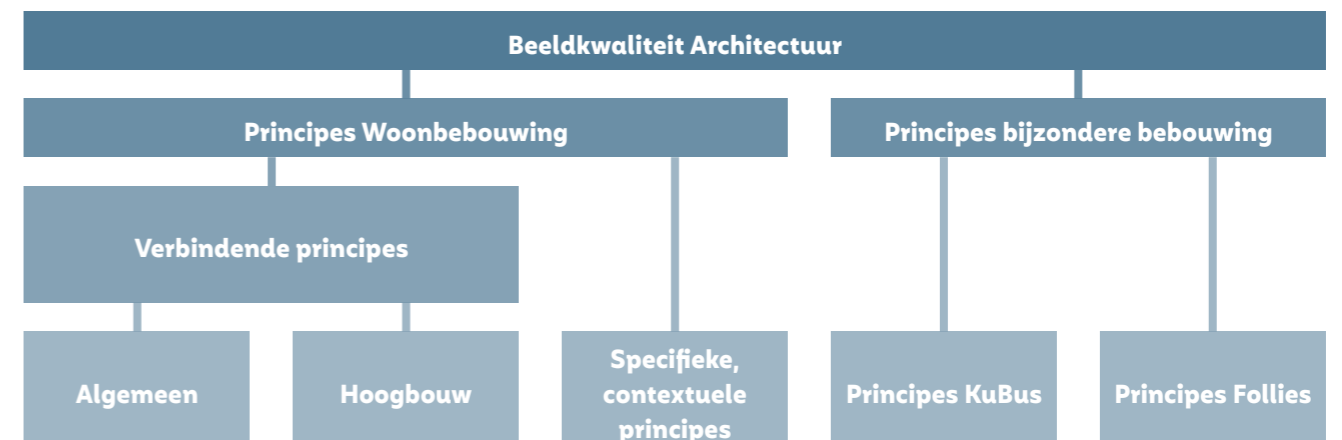
Het doel van dit beeldkwaliteitsplan is om een balans te vinden tussen eenheid en verscheidenheid. De woonbebouwing wordt als een eenheid vormgegeven, dit betekent natuurlijk niet dat elk gebouw er hetzelfde uit moet zien! Elk gebouw heeft zijn eigen polygonale vorm en bouwkundig stramien dat in de gevel tot expressie komt. Daarnaast wordt er doelgericht gewerkt met principes om een prettige verscheidenheid te bewerkstelligen. Deze principes worden gevonden in contextuele uitzonderingen.

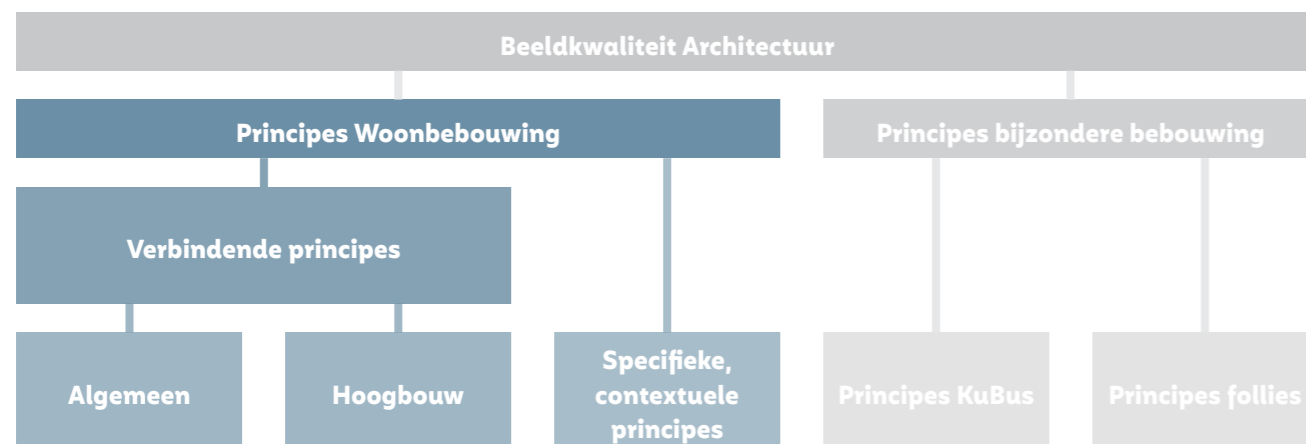
Gebouwen dienen te reageren op hun directe stedenbouwkundige context. Dat kan de bestaande context zijn (zoals het Grasso gebouw) maar ook de nieuwe context van het eigen plan (bijvoorbeeld: ligt een gevel aan een diagonaal of aan een plein?)

LEESWIJZER

Dit hoofdstuk is gestructureerd zoals in het onderstaande schema is aangegeven. De woonbebouwing (laagbouw + hoogbouw) vormt een sterke architectonische eenheid. Hiertoe worden verbindende architectonische principes opgesteld. Voor het hoogbouw ensemble gelden er extra verbindende principes. Daarentegen wordt er ook naar variatie en verscheidenheid gezocht: deze worden gevonden in specifieke, contextuele principes.

De bijzondere bebouwing contrasteert juist met woonbebouwing. Hierdoor wordt KuBus niet alleen ruimtelijk maar ook architectonisch centraal gesteld in het plan. Voor zowel KuBus als de Follies worden architectonische principes gegeven.





PRINCIPES WOONBEBOUWING

VERBINDENDE PRINCIPES ALGEMEEN

VERBINDENDE PRINCIPES HOOGBOUW

SPECIFIEKE CONTEXTUELE PRINCIPES

-

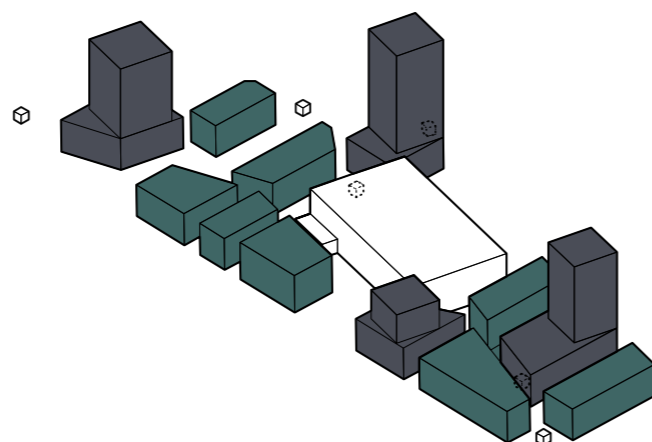
VOORBEELDUITWERKING WOONBEBOUWING

VERBINDENDE PRINCIPES - ALGEMEEN

INLEIDING

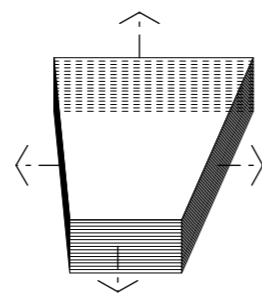
Deze algemene, verbindende regels gelden voor zowel de laagbouw als de hoogbouw. Door een architectonische verwantschap tussen de gebouwen te creëren, krijgt het gebied een sterke identiteit. De verscheidenheid en variatie in de architectuur verwijst naar de directe context van het plan.

Naast een ruimtelijk, wordt nu ook een architectonisch contrast gemaakt tussen KuBus en de omliggende gebouwen. KuBus wordt hierdoor als uitzondering het hart van het nieuwe gebied. In het volgende hoofdstuk worden aanvullende, verbindende principes gegeven voor de hoogbouw, die een nog sterkere verwantschap met elkaar dienen te hebben.



ALZIJDIGHEID

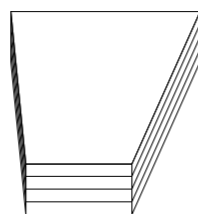
De doelstelling is een open en dynamisch maaiveld met spannende plekken. Om dit te bereiken dienen alle gebouwen alzijdig te zijn; het zijn zelfstandige volumes op het doorlopende maaiveld. Er zijn alleen voorkanten, geen achterkanten. Gevelritmes zijn doorlopend over de gevels.



Alzijdige gevels

HORIZONTALITEIT

Het doel is beeldrust in combinatie met een menselijke schaal. De stapeling van bouwlagen moet afleesbaar zijn in de gevels. Door de keuze voor horizontaliteit in de geleding van alle gebouwen, vormen ze een eenheid. Daarnaast wordt de (perspectiefwerking van de) vloeiende ruimte tussen de gebouwen versterkt; straten, stegen, diagonalen en plekken.

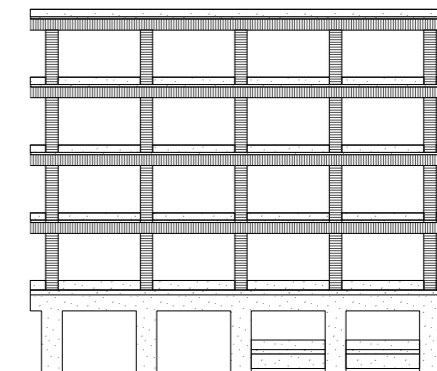


Horizontale geleding

PLINT EN BOVENBOUW

De gebouwen kennen een plint en een bovenbouw. In de bovenbouw wordt gewoon, op maaiveld is er een nauwkeurige mix van wonen en niet-woonfuncties, om zo sociale controle te borgen.

De bovenbouw dient hoofdzakelijk in baksteen gematerialiseerd te worden; de plint in beton. De penanten hebben een stevige maatvoering. In de plint wordt dit nog eens aangezet, zodat de gebouwen stevig op de grond staan. Tussen de gebouwen bestaan hierin verschillen qua maatvoering.



Plint en bovenbouw

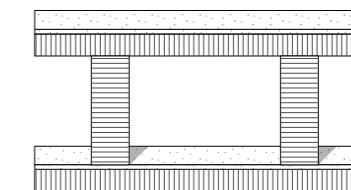
TEKTONIEK

Het hoofdprincipe in de gevelopbouw is een stapeling van horizontale vloerbanden, en verticale penanten. Dit is een interpretatie en verwijzing naar de principes van de Bossche school.

Er wordt expliciet niet gekozen voor een architectuur van wanden met raamopeningen, maar juist voor een open structuur (kolommen en balken). De ambitie is om gevels een grote mate van plasticiteit te geven.

In de geest van de Bossche school wordt gevraagd om een architectonisch spel van een expressief grid en een maatsystematiek.

Zo worden de verschillende maten van kolommen, uitgevoerd in baksteen, bijvoorbeeld leesbaar groter dan wel kleiner: het verschil is ten minste 1 strek groot.

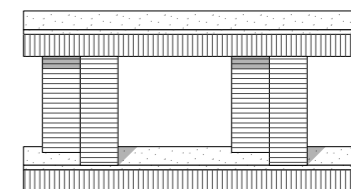


Stapelning en plasticiteit

PROPORTIE OPENINGEN

In lijn met de bovengenoemde horizontaliteit en leesbaarheid van de stapeling van verdiepingen mogen alleen liggende openingen in de hoofdstructuur van de gevel gemaakt worden.

Deze kunnen worden opgedeeld, als de openingen te breed zijn of als de woningplaatgrond daar om vraagt, maar nooit tot een staande proportie. Invullingsvlakken bevinden zich altijd in de tweede lijn en zijn ondergeschikt aan het (liggende) gevelsysteem.



2e laag gevel - horizontale openingen

BUITENRUIMTEN

Met de vorm van de buitenruimten wordt gereageerd op de stedenbouwkundige situatie. Voor de diagonalen, torens, tussenstraatjes en gebiedsranden wordt variatie in omgang met de buitenruimten voorgesteld.

Loggias, balkons en een combinatie van beide zijn allen toegestaan. Wat centraal staat in het ontwerp van de buitenruimtes is een zekere beeldrust. Onrustige verdelingen, met springende balkons of loggia's zijn niet toegestaan.

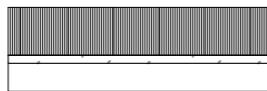
Private buitenruimtes op de begane grond zijn alleen mogelijk als loggia, circa 1 meter boven maaiveld.

BALKONTYPES

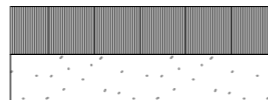
De balkonplaten worden uitgevoerd als onderdeel van de gevel en in gekleurd beton, of in een combinatie van baksteen en beton.



Dunne betonnen balkonplaat, gelijke hoogte als waterslag



Hele vloerband met rollaag uit de gevel stekend

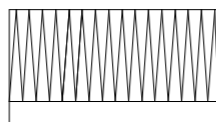
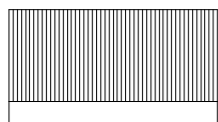


Dikke betonnen balkonplaat



BALUSTRADES

De buitenruimtes krijgen een afscheiding in de vorm van hekwerk. Hiermee wordt een tactiele en strakke oplossing gevonden. Bovendien zijn spijlenhekken erg transparant vanuit de woning. Glazen hekken, of balusters met glazen vullingen dienen vermeden te worden en worden alleen toegepast als dat moet omwille van geluidsbelasting.



Aards metselwerk



Architectonisch beton in aardse kleur



Kozijnen en hekwerken in dezelfde kleur

MATERIALISERING

Zoals in de introductie aangegeven, wordt er gezocht naar een grote mate van samenhang in de laagbouw en hoogbouw. Dit wordt in de eerste plaats gerealiseerd door de reductie van het aantal materialen en kleurgebruik in de gevels.

Alle woongebouwen dienen daarom in een combinatie van baksteen en architectonisch beton gematerialiseerd te worden. Het doel is een baksteen, samen met een beton op kleur en kozijnen in een verzadigde kleur.

De steen dient een subtiel onderscheid te hebben in de mate van glimmen, gemêleerdheid, steenverband, door een engobe, of geglazuurde oppervlakken.

DETAILS

HWA-OVERSTORT-NESTKAST

De samenhang wordt ondersteund door een zorgvuldige en eenduidige detaillering. Alle HWA's dienen uit het zicht te worden opgelost. In de regel worden retentiedaken toegepast, die hun eigen overstortstelsel kennen. Eventuele noodoverstorten kunnen wel zichtbaar uitgevoerd worden, in beton en zorgvuldig vormgegeven. Voor nestkasten geldt hetzelfde.



Hans van der Heijden, Drents Dorp

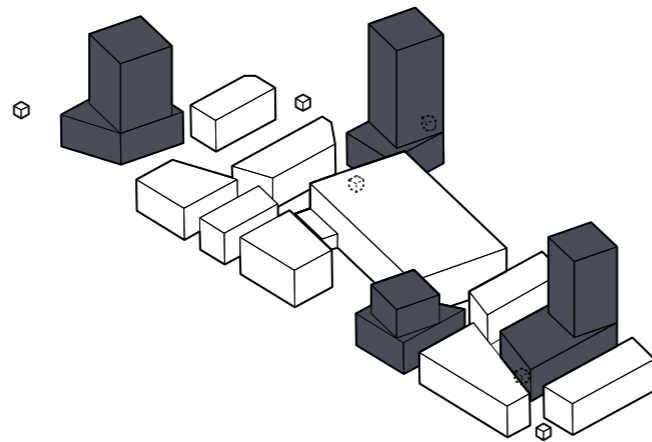
VERBINDENDE PRINCIPES - HOOGBOUW

INLEIDING

Voor de hoogbouw gelden alle voorgaande algemene, verbindende regels. Omdat het van groot belang is dat de 4 torens samen een ensemble vormen, worden hier extra verbindende regels gegeven voor alleen de hoogbouw.

De torens variëren in hoogte en qua volume. Door de gelijke materialisatie en door de geleding vormen ze overduidelijk een architectonische familie.

De uitwerking van torens dient te worden onderbouwd volgens de 10 punten van de Nota Hoogbouw (mei 2003) van gemeente 's-Hertogenbosch.



MORFOLOGIE: GETRAPTE VOLUMES

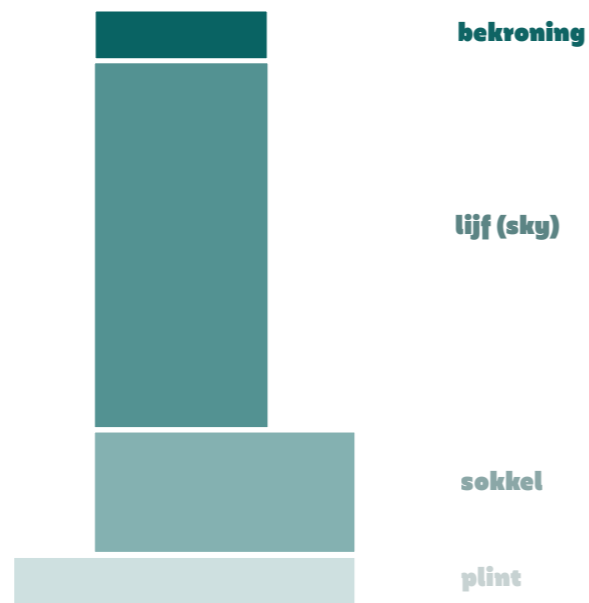
Hoewel de torens variëren in hoogte en volume, moeten ze een sterke vorm-verwantschap hebben om het gewenste ensemble te kunnen vormen.

Elke toren is op de volgende manier opgebouwd:

1. Een extra hoge plint, gematerialiseerd in beton, 2. een sokkelzone, 3. het lijf van de toren: de sky zone, 4. en tot slot de bekroning.

Tussen deze zones trapt het volume steeds verder terug. De plint volgt de logica van de laagbouw en de diagonalen, de sokkelzone doet dit nog maar ten dele en het lijf vormt een zuiver vierkant in de plattegrond. Ook staat de plattegrond van het lijf gelijk gedraaid aan de oriëntatie van KuBus.

De torens zijn een transparante en subtiële verschijning, omdat vertrapping zorgt voor een rank silhouet.



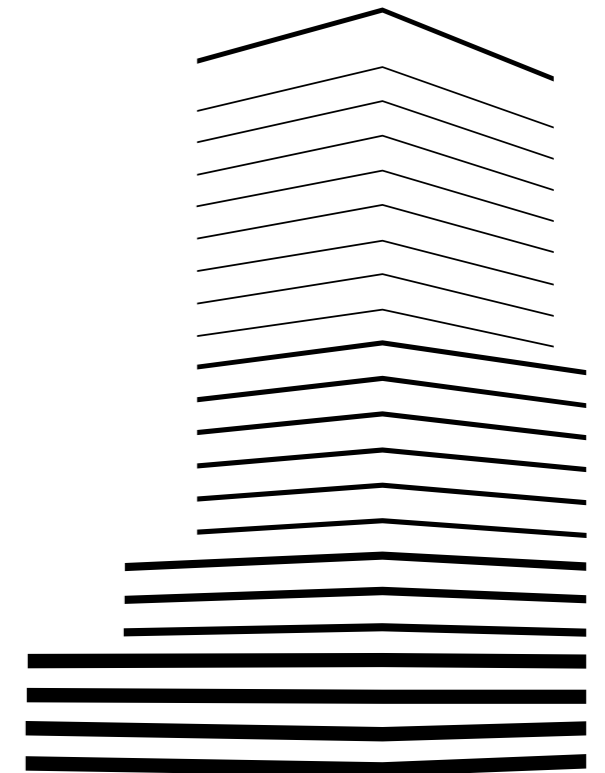
Opbouw van de getrapte volumes:

- **Plint** - directe relatie met de openbare ruimte, actieve programmering.
- **Sokkelzone** - maakt de overgang tussen plint en lijf geleidelijk, verbetert het windklimaat.
- **Skylevel** - gericht op optimale woonkwaliteit, werkt op de schaal van de stad en zorgt voor een herkenbare entree.
- **Bekroning** - beëindiging van het volume, extra hoogte.

TEKTONIEK

Naast de algemene tektonische regels, heeft het hoogbouwensemble een aanvullende, eigen tektoniek. Bij elke stap die het volume neemt, worden de vloerbanden en kolommen dunner. De toren verjongt naar boven toe, de openheid wordt steeds groter.

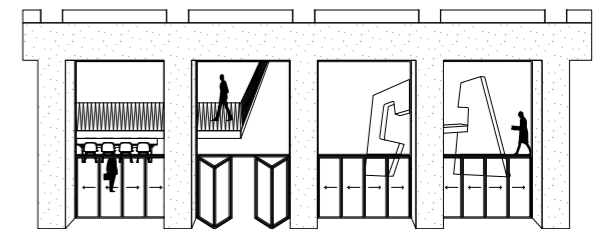
Het gevoel van horizontale stapeling wordt versterkt door de vloerbanden te verjongen naarmate de hoogte toeneemt. Aan de onderkant voelt de toren 'stevig', naar boven toe steeds 'lichter'.



DUBBELHOGE PLINT

Als de functies in het basement van de toren daar om vragen, wordt de plint verhoogd uitgevoerd. Dit versterkt het hoogtegevoel van de torens én verbindt ze optimaal met het publieke domein. De transparante gevels en programma-activiteit gedurende de dag en avond, zorgen voor een goede aansluiting op het openbaar gebied en vergroten de sociale veiligheid.

De plinten hebben een stevige uitstraling, terwijl de torens een transparante, subtiële en ranke verschijning zijn. De extra hoge vloerbanden geven het gebouw een solide basis.



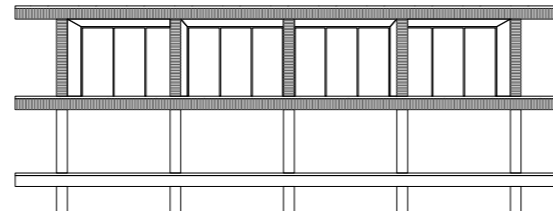
David Chipperfield - Hoxton towers



VMX - Katendrecht

EXTRA HOGE BOVENSTE LAAG

Om de torens te bekronen wordt de bovenste laag extra hoog gemaakt. Dit creëert een subtiele kroon en royale woonbeleving voor de bewoners. De kroon is ook functioneel om installaties aan het oog te onttrekken.



David Chipperfield - Hoxton towers

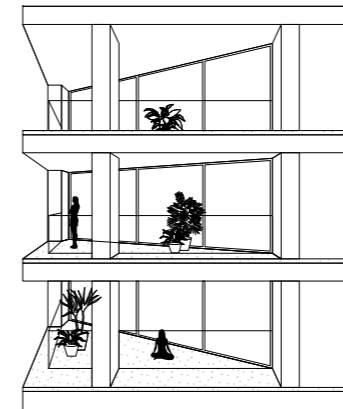


6a architects - Brick tower

BUITENRUIMTEN

Voor de torens gaan we uit van een op maat ontworpen systeem van buitenruimten die afhankelijk is van de hoogte, de ligging, het programma en de architectuur. Hiertoe delen we de torens op in drie delen; onderbouw, tussenbouw en hoogbouw.

In de onderbouw zijn, naast (deels) inpandige balkons, uitkragende balkons eventueel ook mogelijk. In de tussenbouw zijn deels inpandige en/of geheel inpandige balkons mogelijk. Voor de hoogbouw zijn in principe alleen inpandige balkons mogelijk. Het kan daarbij evenwel voorkomen dat, door voortschrijdend inzicht en/of haalbaarheid, op de hogere verdiepingen alsnog (deels) uitkragende balkons (al dan niet voorzien van gedeeltelijke gevels) voorkomen. Het is bij de torens van belang dat de buitenruimten de sculpturaliteit van de torens als massa onderschrijven. De torens hebben bij voorkeur balkons op de hoeken.

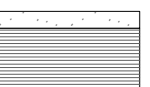
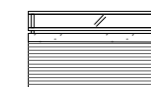
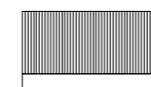
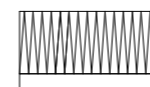


Baumslager Eberle - Jerhonimus

Buitenruimten als onderdeel van de massa

BALUSTRADES

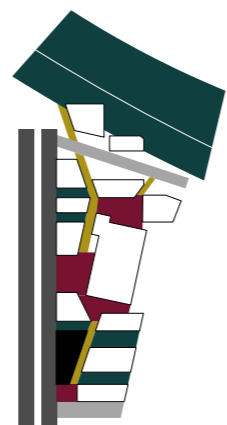
De torens hebben buitenruimten met meer beschutting nodig, beschutting tegen wind en geluid bijvoorbeeld. Hiervoor maken we de balustrades van glas, metselwerk, beton of een combinatie hiervan.



CONTEXTUELE PRINCIPES

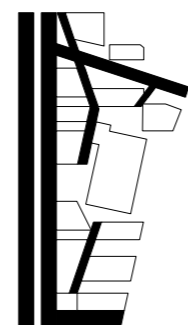
INLEIDING

De woongebouwen in EKP moeten een architectonische familie vormen. Dat wil zeggen dat ze een groot aantal verbindende karakteristieken met elkaar delen. Naast verwantschap betekent het ook dat er wezenlijk verschillen tussen de verschillende gebouwen bestaan. De aanleidingen voor deze verschillende karakteristieken wordt gezocht in de directe context. Zowel de bestaande context wordt hiervoor ingezet (zoals bijvoorbeeld het Grasso gebouw) maar ook de nieuwe stedenbouwkundige context van het plan zelf (bijvoorbeeld het verschil tussen gevels aan diagonalen of aan de pleinen).

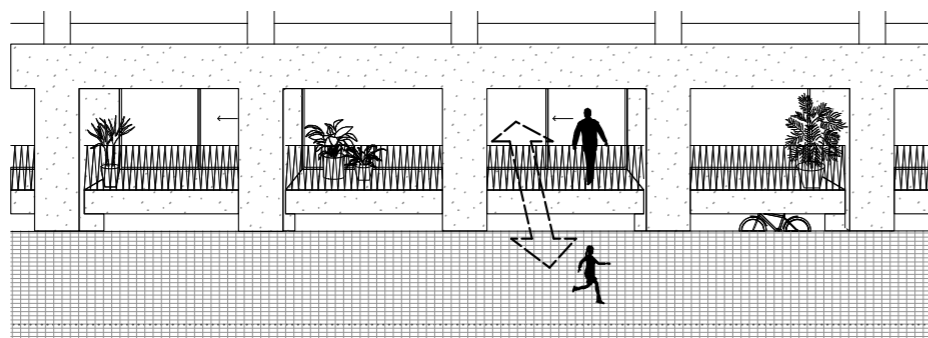


STRATEN

Aan de straten wordt hoofdzakelijk gewoond. Dit wonen vindt niet plaats op het gelijke niveau als de straat, maar wordt hier circa 1 meter opgetild: een bel-etage. De reden hiervoor is een zekere mate van privacy voor de woningen op de begane grond. Aan de andere kant is het juist van groot belang voor de straten dat er daadwerkelijk op de begane grond (de bel-etage) gewoond wordt in verband met sociale controle.

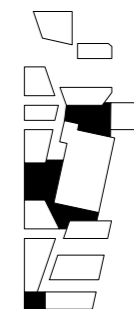


Straten:
woningen, ogen op de straat, privacy door hoogteverschil

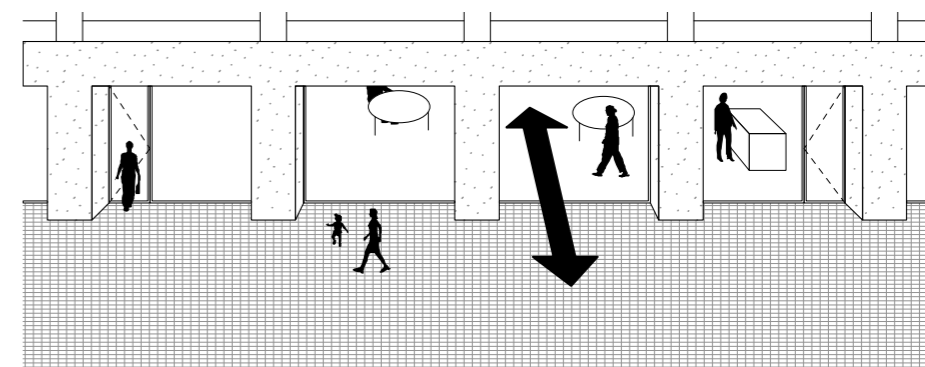


PLEINEN

Niet-woon functies aan de pleinen hebben - in tegenstelling tot het wonen op de begane grond - een directe verbinding met het maaiveld en daardoor een afwijkende architectonische verschijningsvorm. De niet-woon functies sluiten wel aan op het maaiveld, waardoor ze automatisch circa 1 meter extra verdiepingshoogte hebben.

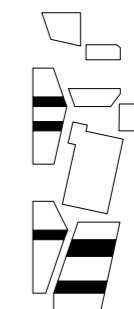


Pleinen:
niet-woon functies,
directe toegang

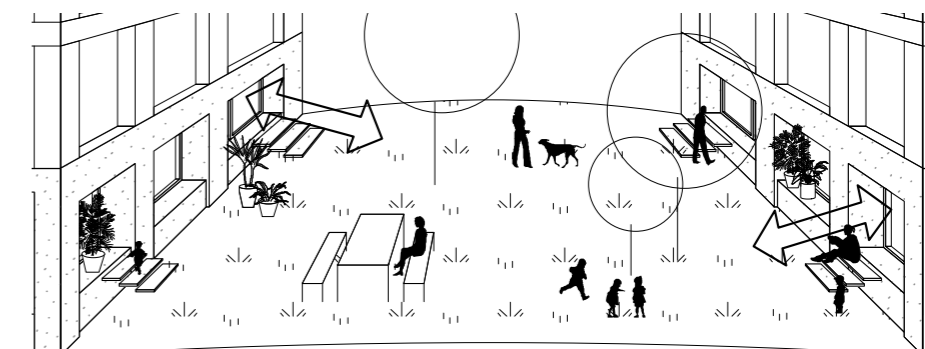


GROENE TUSSENRUIMTE - TREDEN

De tussenstraatjes worden als groene oases ontworpen, die de bewoners als een verlengstuk van hun woning kunnen toe-eigenen. Hiervoor dient een directe toegang tot het maaiveld van de woningen ontworpen te worden, waar dat mogelijk is. Denk aan treden naar het maaiveld toe, die ook als zitelement gebruikt kunnen worden. De buitenruimten zijn niet privaat maar collectief; schuttingen en heggen zijn hier dus niet toegestaan.

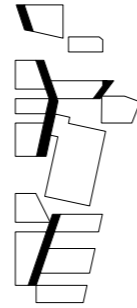


Tussenstraatjes:
indirecte toegang,
tussenzone voor
bewoners

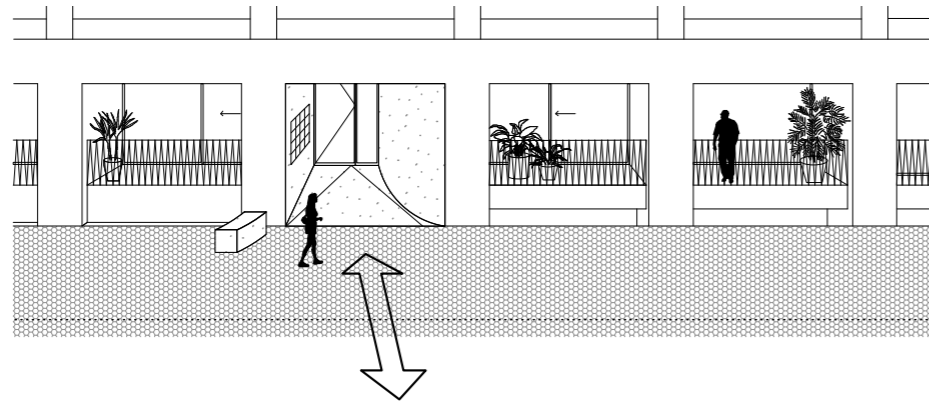


DIAGONALEN - ENTREES

De entrees van de woongebouwen liggen aan de diagonalen. Hier is een hoogteverschil op te lossen naar de bel-etage. Daarnaast dient de entree iets teruggelegd te worden om beschut aan te komen in het gebouw. De entrees kunnen expressief vormgegeven worden waardoor ze allen een eigen identiteit en uitstraling krijgen. Afwijkende vormen, materialen en kleuren zijn hier toegestaan.

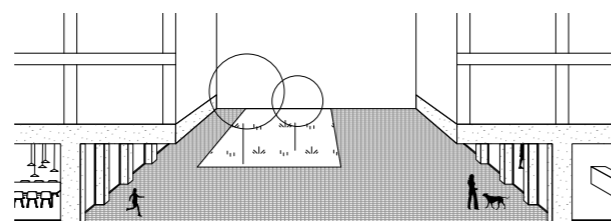
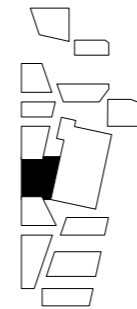


Diagonaal: woningentree via hellingbaan



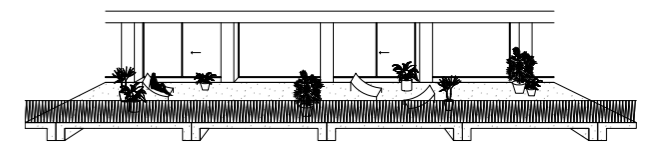
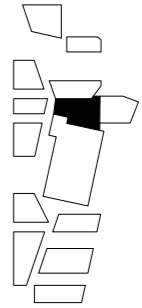
OVERSTEK - PLEINWAND

Aan weerszijden van het EKP-plein dient een overstek gemaakt te worden. Dit stedenbouwkundig motief geeft het plein een formeel moment en eigen identiteit. Bovendien krijgen de niet-woon functies in de plinten een beschutte toegang.



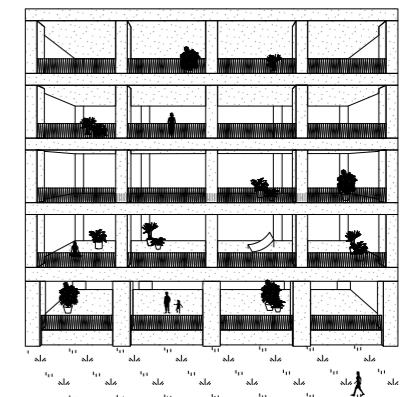
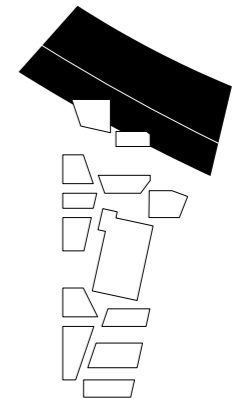
LUIFEL - KUNSTHOF

Als verwijzing naar (en connectie met) de luifel van KuBus (oostzijde), wordt het lange gebouw aan het plein (Kunsthof) ontworpen met een luifel-element. Bovenop de luifel kan private buitenruimte liggen, de ruimte onder de luifel biedt plaats aan een veelheid van verschillende soorten programma.



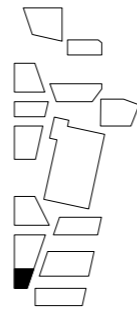
VERANDA - DIEZEPARK

Specifiek aan het Diezepark dient een verandazone ontworpen te worden; een type buitenruimte dat een directe link legt met de weidse ruimte en het uitzicht van deze plek. Ook biedt de veranda een privacy-buffer tussen de private woning en het publieke Diezepark.

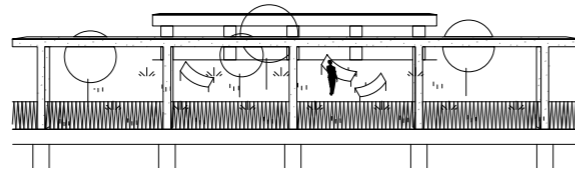


PERGOLA

Aan het Grassoplein wordt een collectief leefdak gemaakt. Deze moet in de architectuur geïntegreerd worden door een voortzetting van het gevelritme in een pergola.



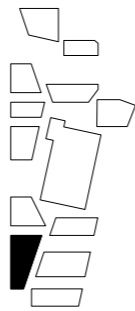
Tham Videgard- Island house



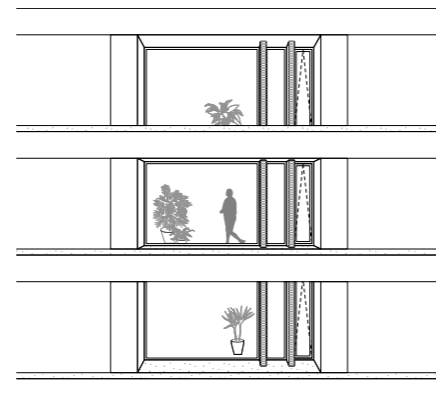
GRASSO - 2E LAAG VERTICALE LIJN

Het gebouw aan het Grassoplein dient in de gevel te verwijzen naar de verticale openingen van de Grasso gevel.

Dit zou bijvoorbeeld kunnen door in de 2e lijn van de gevel een vergelijkbaar ritme van penanten toe te voegen.

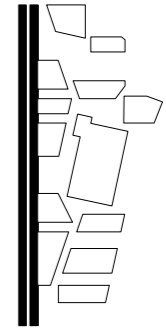


Grasso Den Bosch



BOULEVARD

Aan de groene boulevard staan alle gebouwen in de rooilijn. Elk gebouw reageert en verhoudt zich tot tot de grote en langgerekte ruimte van de boulevard. De gevels kenmerken zich door grotere gebaren dan in de binnenwereld van EKP. Dat uit zich bijvoorbeeld in de uitwerking van de balkons.



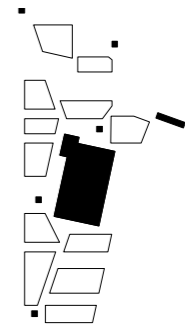
KUNST IN DE OPENBARE RUIMTE

EKP biedt plek voor kunst in zowel de openbare ruimte als op delen van de gevel.

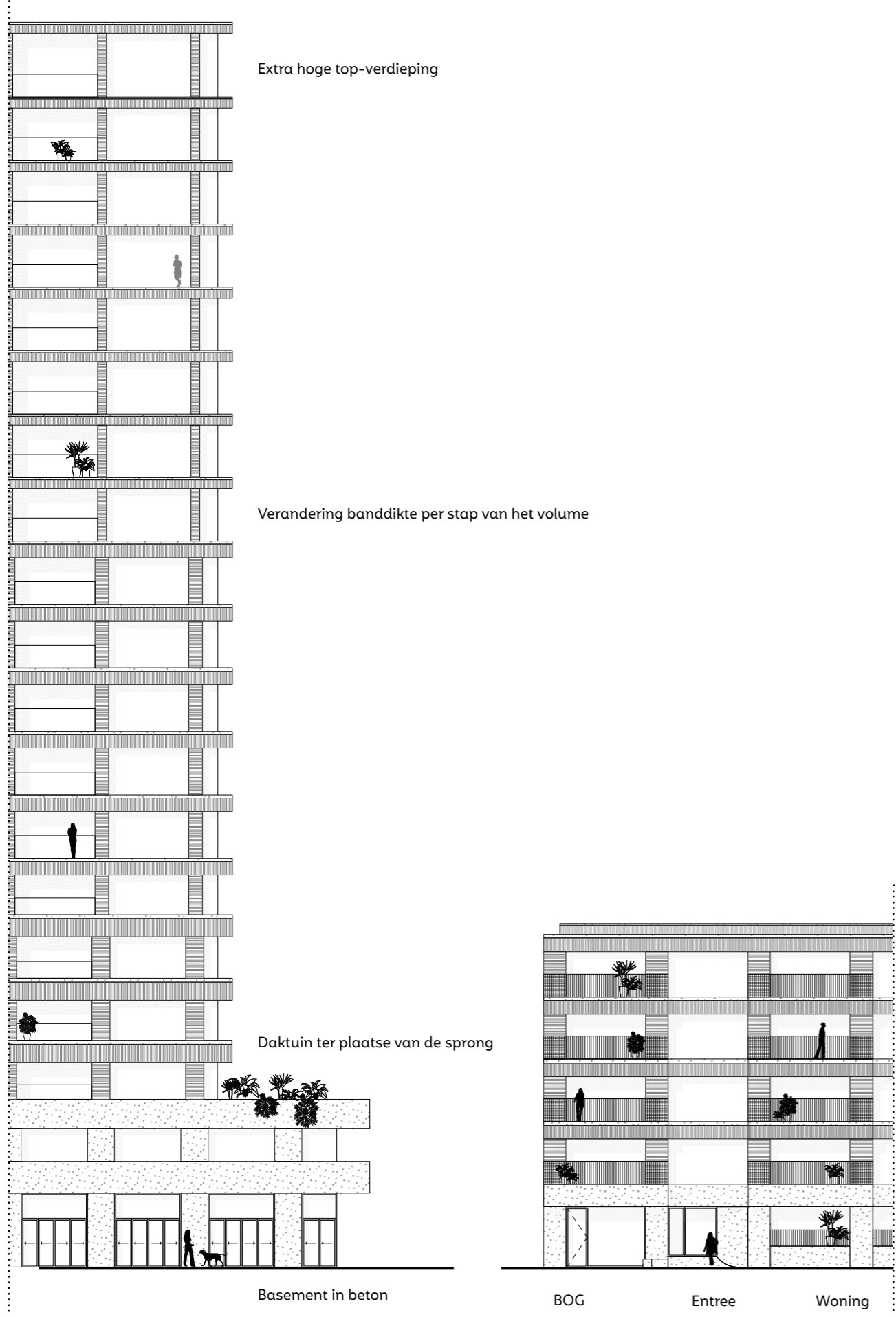
Deze elementen zijn te begrijpen als een verlengde van de sfeer van KuBus, en wel op het derde schaalniveau: 1. KuBus zelf, 2. Follies als satelliet van KuBus, 3. Kunst op de gevel.

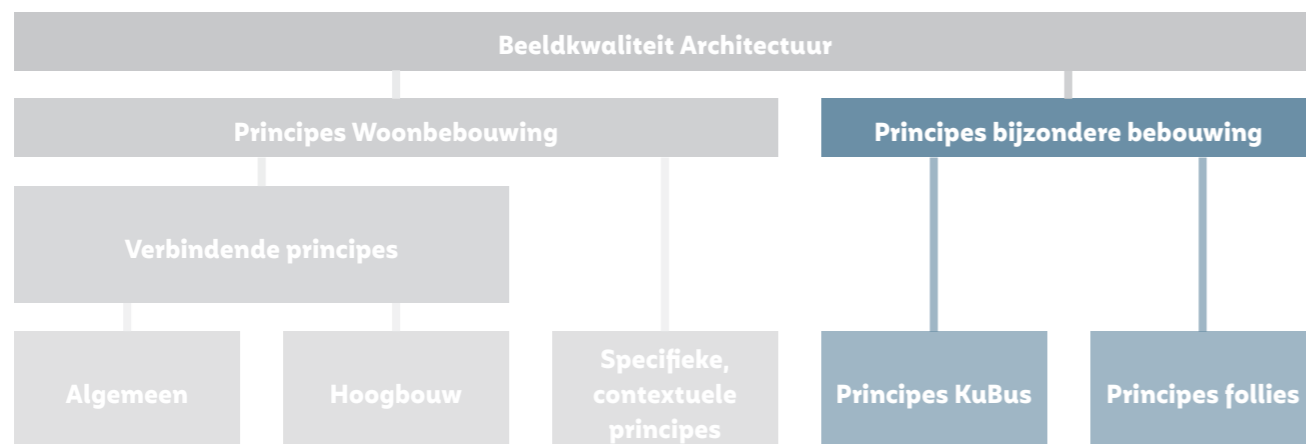
REACTIES OP KUBUS EN FOLLIES

Verder wordt aangemoedigd dat er in de bebouwing gereageerd wordt op KuBus zelf en de eventuele follies in de nabijheid van het gebouw.



VOORBEELDUITWERKING WOONBEBOUWING





PRINCIPES BIJZONDERE BEBOUWING

PRINCIPES KUBUS

PRINCIPES FOLLIES

PRINCIPES KUBUS

KuBus is hét kloppend hart van EKP. KuBus is er de aanjager van de creatieve sfeer en dit wordt benadrukt door het programma (onderwijs, horeca, bedrijvigheid), de stedenbouwkundige situering én de architectonische verschijningsvorm van het gebouw. Voor KuBus gelden de volgende principes.

BESTAANDE STRUCTUUR

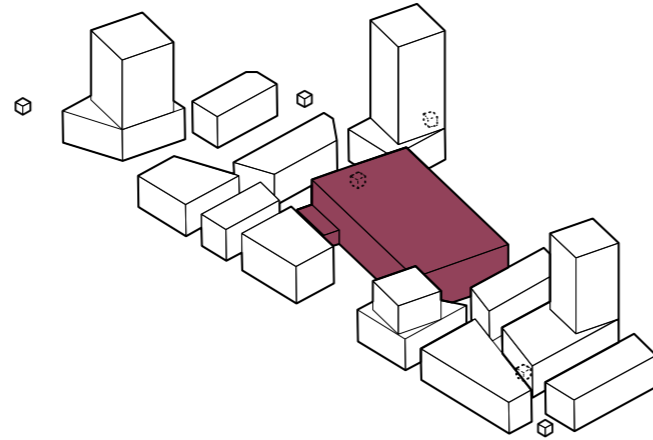
De bestaande constructie van het gebouw en de enorme ruimtelijkheid in het voormalige EKP-gebouw zijn dé grote kwaliteiten.

In het interieur dient daarom terughoudend ingegrepen te worden om deze bestaande structuur tot zijn recht te kunnen laten komen. Een sobere aanpak die het bestaande in al zijn rauwheid en robuustheid omarmd.

EXTERIEUR - NIEUWE SCHIL

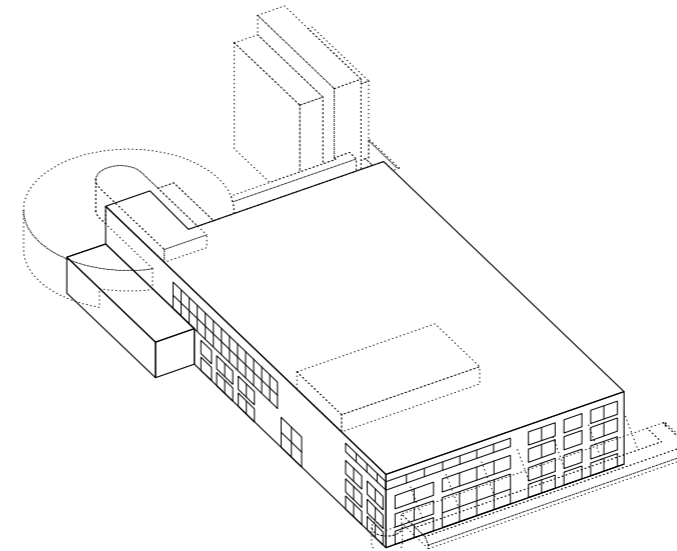
De huidige buitenzijde keert zich af van de omgeving. De kwaliteiten van het interieur dienen ook aan de buitenzijde van het gebouw voelbaar gemaakt te worden, zonder direct haar geborgenheid en geheimzinnigheid prijs te geven.

Hiertoe moet een tweede schil aan het exterieur toegevoegd worden, en moeten er op strategische plekken openingen gemaakt worden om de connectie met de buitenwereld te maken.

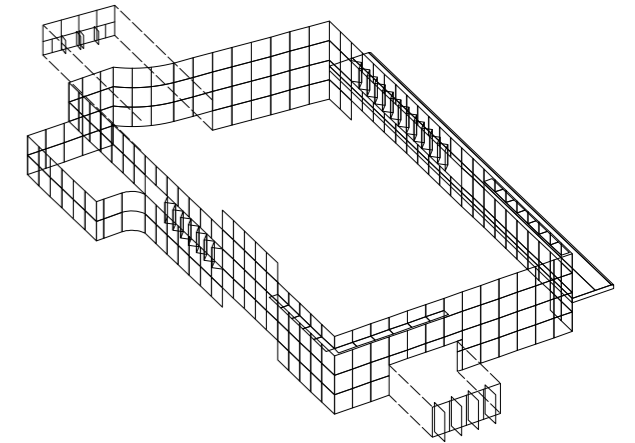


Door een eigen, lichte gevelarchitectuur wordt KuBus nog meer centraal gesteld omdat het ook architectonisch contrasteert met de woonbebouwing.

Het gebouw dient sterk onderscheidend te zijn t.o.v. de "grondtoon" van de woonbebouwing. De nieuwe gevel dient abstract en alzijdig te zijn en een zekere lichtheid te hebben, qua zowel materiaal als kleur.



Bestaande structuur



Voorbeelduitwerking: (Deels) nieuwe schil met serie van openingen



Voorbeelduitwerking: Een terughoudende aanpak om de bestaande structuur tot zijn recht te laten komen



Voorbeeld materialisering KuBus

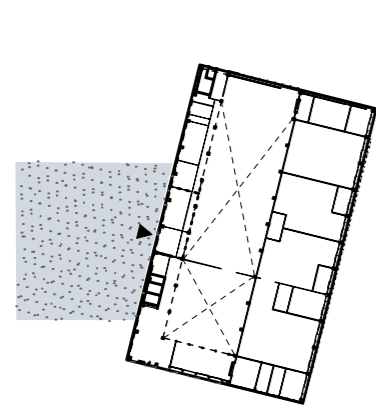
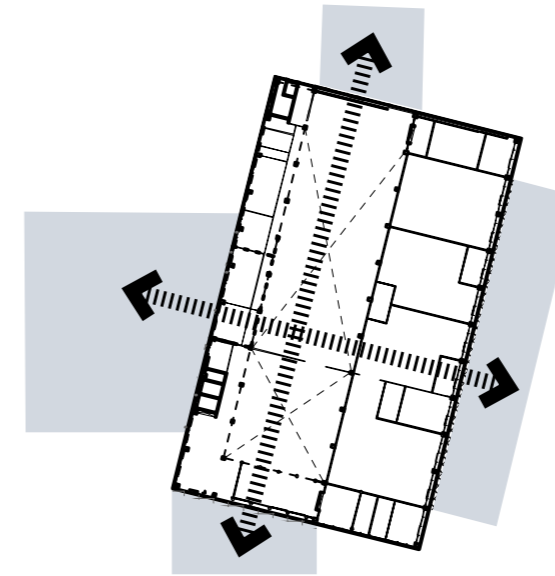


KUBUS EN DE CONTEXT

De kwaliteit van KuBus bevindt zich binnen in het gebouw, zowel programmatisch als ruimtelijk-architectonisch. De nieuwe schil dient te worden ingezet als ontsluiting van deze kwaliteiten. Hierdoor kan het ook de omliggende openbare ruimte laden en blijft de levendigheid van het programma niet beperkt tot de binnenzijde.

De gevel dient aan alle zijden 1 opening te krijgen op stedelijke schaal die zo 'de binnenstraat' ontsluit. Deze openingen zullen qua vorm, maar ook in relatie tot het programma, eigen en herkenbaar anders moeten zijn.

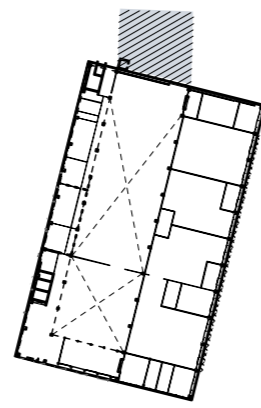
STEDELIJK INTERIEUR ALS VERBINDER



1. EKP-PLEIN



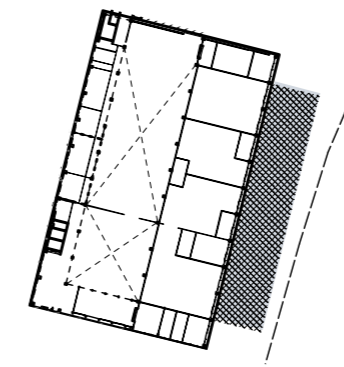
De hoofdentree van KuBus ligt aan het EKP-plein. Dit is een van de belangrijkste verblijfplekken en de verbinding met de buurt en stad.



2. EXPOSEREN KUN JE LEREN



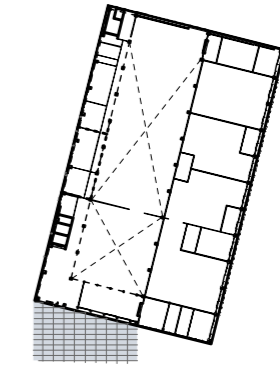
Aan de noordzijde is een beschutte plek voor expo's van allerlei verschillende soort en schaal. KuBus toont zich hier door een glimps van de binnenstraat prijs te geven.



3. WERF ALS ONTDEKKINGSPLEK



De werf is een plek voor experiment voor de makers. Deze beschutte plek is een verlengstuk van de werkplaatsen.



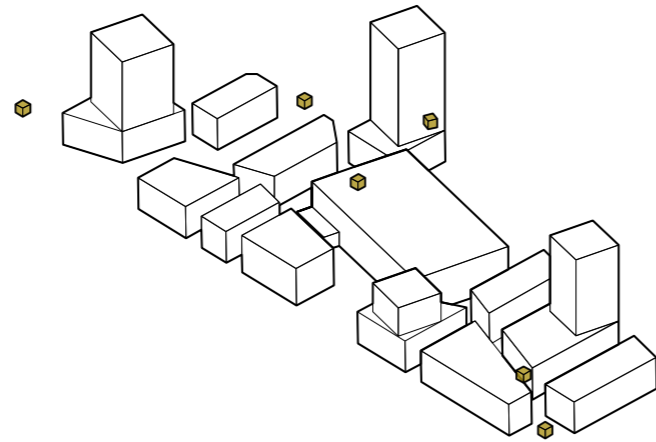
4. KUNSTKANTINE



De binnenstraat heeft aan de zuidzijde ruimte voor horeca. De gevel toont die reuring, en het terras kan worden gezien als een voortzetting van het stedelijk interieur.

PRINCIPES FOLLIES

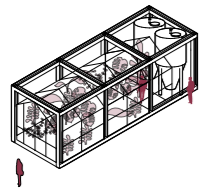
De follies in het openbaar gebied kunnen functioneren als satelliet-objecten van KuBus. Ze activeren de ruimte eromheen en belichamen de sociaal-culturele ambities van EKP. Ze staan symbool voor expressie en zichtbare duurzaamheid en dragen bij aan de unieke identiteit van het gebied. De verschillende kleine bouwwerken/paviljoens hebben elk een eigen thema. Wij kiezen er bewust voor om ze nu nog niet programmatisch volledig uit te werken. Dit laat ruimte voor bottom-up initiatieven. Zo krijgen bewoners, gebruikers en omgeving van EKP de mogelijkheid om mee te denken over de invulling van de follies.



RELATIE KUBUS

De follies dienen een architectonische verwantschap met KuBus aan te gaan en dienen daarom lichte, open en alzijdige gebouwtjes / paviljoens te zijn.

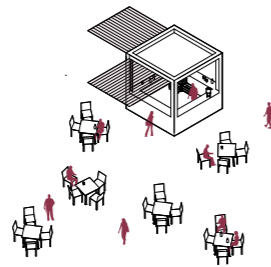
Mogelijke follies zijn:



1. BIOMAKERIJ



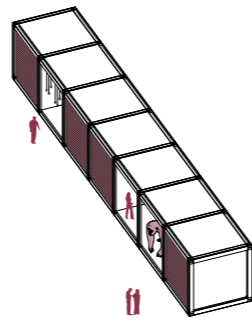
Een zichtbare ecologische oplossing voor waterzuivering én groene verrijking in één.



2. THEEHUIS



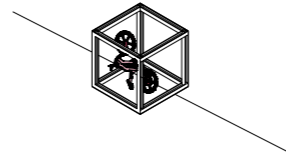
De 'zakelijke' ontmoetingsplek rond het Grassoplein.



3. ARTHUB



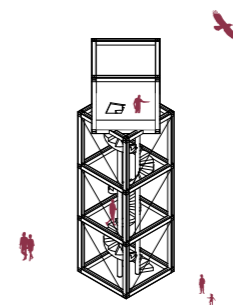
Activatie van de ruimte onder de brug, door een kunstgerelateerd programma.



4. MOBILITEITSHUB



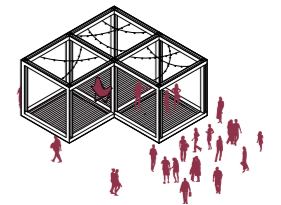
Voor zichtbare én toekomstbestendige duurzame deelmobiliteit en innovatie.



5. OBSERVATORIUM



Uitkijktoren aan de Dieze en visuele verbinding tussen de groene boulevard (Parallelweg) en de oever.



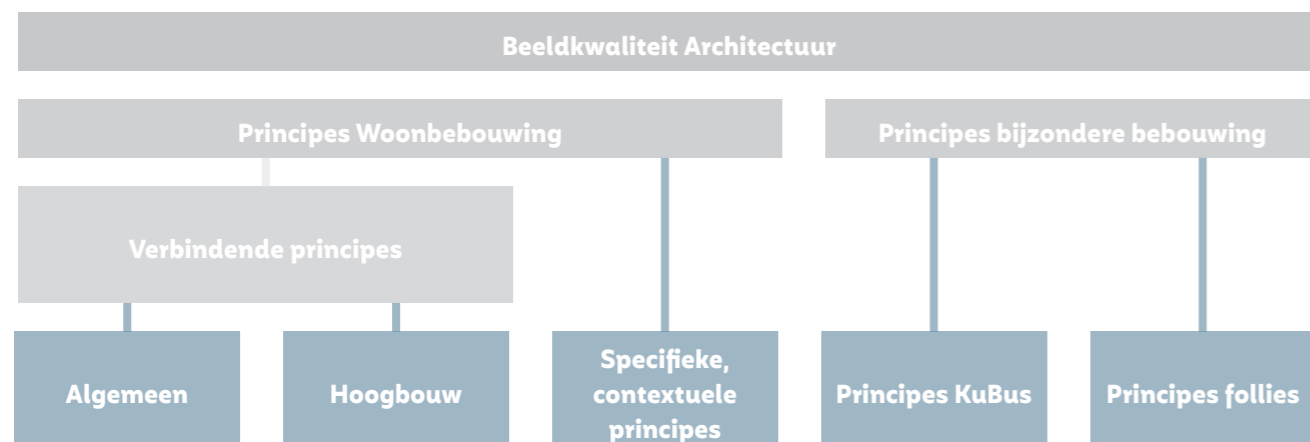
6. EXPO



Expositieruimte voor studenten van de kunstacademie.



Voorbeelduitwerking van mogelijke follie



TOETSINGSCRITERIA

OVERKOEPELENDE UITGANGSPUNTEN

-

VERBINDENDE PRINCIPES ALGEMEEN

VERBINDENDE PRINCIPES HOOGBOUW

SPECIFIEKE CONTEXTUELE PRINCIPES

-

PRINCIPES KUBUS

PRINCIPES FOLLIES

TOETSINGSCRITEIA

Overkoepelend

- EKP heeft als geheel een sterke identiteit. Die wordt gevormd door de grote samenhang.
- De bebouwing dient het DNA van de plek te bevestigen door materiaalgebruik en een interpretatie van de Bossche school.
- De architectuur is ingetogen en kent een sterke beeldrust.
- KuBus vormt het hart van EKP, niet alleen ruimtelijk maar ook architectonisch.
- De vier torens van het gebied zijn leesbaar als een ensemble.
- Gebouwen dienen te reageren op hun stedenbouwkundige context. Dit leidt tot architectonische differentiatie.

Woonbebouwing

Verbindende principes - Algemeen

- De gebouwen zijn alzijdig met doorlopende gevels en dienen qua vormgeving en programma een bijdrage te leveren aan de levendigheid op het maaiveld.
- De gevels hebben een horizontale geleiding.
- De gebouwen hebben een herkenbare plint en bovenbouw.
- De gevelopbouw is een stapeling van vloerbanden en verticale penanten.
- Buitenruimten dienen bij te dragen aan de beeldrust. Geen verspringende ritmes toepassen.
- De woongebouwen zijn gematerialiseerd in baksteen en architectonisch beton in verzadigde kleuren.
- Balkonplaten worden uitgevoerd in kleur en materiaal als een onderdeel van de gevel.
- Balustrades worden uitgevoerd in de vorm van hekwerken.

Verbindende principes - Hoogbouw

- De hoogbouw dient leesbaar te zijn als een ensemble.
- De torens vormen getrapte volumes en zijn als volgt leesbaar: plint, sokkel, lijf en bekroning. Het lijf en de bekroning vormen in plattegrond een rechthoek en zijn in richting georiënteerd aan KuBus
- De torens verjongen naar boven toe door het dunner worden van vloerbanden en penanten.
- Als de functie daar om vraagt kunnen de plinten in de torens dubbelhoog uitgevoerd worden.
- De buitenruimten onderschrijven de sculpturaliteit van de torens als massa en liggen bij voorkeur op de hoeken.
- Balustrades worden uitgevoerd in een borstwering van metselwerk of beton, in glas, of in een combinatie hiervan.

Contextuele principes

- Wonen aan de straten vindt in de regel plaats op een bel-etage: circa 1 meter boven maaiveld.
- Niet-woonfuncties aan de pleinen sluiten wel direct aan op het maaiveld, waardoor ze automatisch circa 1 meter extra verdiepingshoogte hebben.
- Woningen aan de groene tussenruimtes dienen een directe verbinding met het maaiveld te hebben, behalve als het een dak betreft.
- Woningentrees liggen in de regel aan de diagonalen (niet aan de pleinen of tussenruimten).
- Aan weerszijden van het EKP-plein dient een overstek gemaakt te worden.
- Het lange gebouw aan het Kunsthof dient met een luifel-element ontworpen te worden.
- Aan het Diezepad dient een verandazone ontworpen te worden.
- Aan het Grassoplein wordt een collectief leefdak gemaakt. Deze moet in de architectuur geïntegreerd worden door een voortzetting van het gevelritme in een pergola.
- Het gebouw aan het Grassoplein dient in de gevel te verwijzen naar de verticale openingen van de Grasso gevel.

- Aan de boulevard (Parallelweg) staan de gebouwen in een rooilijn.

Bijzondere bebouwing

Principes KuBus

- Het interieur van KuBus dient gekenmerkt te worden door een terughoudende, sobere aanpak, om de kwaliteiten van de bestaande (draag)structuur tot zijn recht te laten komen.
- Het gebouw keert zich niet af van de omgeving, maar dient de kwaliteiten van het interieur ook voelbaar te maken aan de buitenzijde van het gebouw.
- Het gebouw dient architectonisch gezien sterk onderscheidend te zijn t.o.v. de "grondtoon" van de woonbebouwing.
- De nieuwe gevel dient abstract en alzijdig te zijn en een zekere lichtheid te hebben, qua zowel materiaal als kleur.

Principes Follies

- Elke folie heeft zijn eigen thema.
- De follies dienen een architectonische verwantschap met KuBus aan te gaan.
- De follies zijn lichte, open en alzijdige gebouwtjes / paviljoens.

3.

BEELDKWALITEIT OPENBARE RUIMTE

INTRODUCTIE

1. VERBINDING MET OMGEVING

Het EKP-terrein is zowel landschappelijk als stedenbouwkundig sterk verbonden met haar omgeving. EKP wordt verbonden met de Dieze, Boschveld en omliggende functies zoals Grasso en de Tramkade.

2. GROEN

Het EKP-terrein voorziet in robuuste stadsnatuur. De harde overgangen worden verzacht met een natuurlijke inrichting.

De biodiversiteit wordt vergroot door natuur-inclusief te bouwen. Gebouwen en natuur complementeren en versterken elkaar.

3. KLIMAAT ADAPTIEF

Het EKP-terrein is een klimaatadaptief gebied met veel aandacht voor de groen- en waterbeleving. Het gebied is bestand tegen droge, hete zomers en natte, warmere winters. Er wordt rain- en heat-proof ontworpen waar het prettig, veilig en gezond wonen en verblijven is.

4. MATERIAAL EN INRICHTING

De materialen in de openbare ruimte zoeken de aansluiting met de materialisatie, Bossche school en uitstraling van de architectuur.

Een belangrijke uitgangspunt is de ervaring van het grid, geadopteerd uit het gedachtegoed van Mien Ruys. Daarnaast wordt er naar gestreefd om circulaire materialen toe te passen en materialen die bijdragen aan klimaatadaptatie.

Naast verlichting, voorzieningen en zitelementen dragen met name de follies bij aan de verblijfskwaliteit en uitstraling die uniek is voor EKP.

5. SFEREN

In het plan worden we vier sferen onderscheiden in de openbare ruimte: **De Dieze-oever**, een natuurlijk oeverpark. De **Parallelweg**, een belangrijke groene verbindingroute voor langzaam verkeer op grote schaal en klimaat adaptieve ruggengraat van het plan. **Pleinen en diagonalen**, een genuanceerde reeks van ruimtes en zichtlijnen die ruimte biedt voor stromen en verblijven.

De binnenwereld, intieme verblijfsplekken met een meer besloten karakter in de luwte van de gebouwen.

6. TOETSINGSCRITEIA

In dit beeldkwaliteitplan wordt aan de hand van beelden, impressies en schema's de sfeer en doelstelling van het plan beschreven. De toetsingscriteria zijn een opsomming van de uitgangspunten met betrekking tot beeldkwaliteit waaraan minimaal wordt voldaan.

VERBINDING MET OMGEVING

EKP is ruimtelijk verbonden met haar omgeving. De stedenbouwkundige opzet zorgt ervoor dat zowel de gebouwen als de ruimtes daartussen een relatie aangaan met de omgeving door middel van zorgvuldig gekozen zichtlijnen. Deze relatie is zowel programmatisch als ruimtelijk.

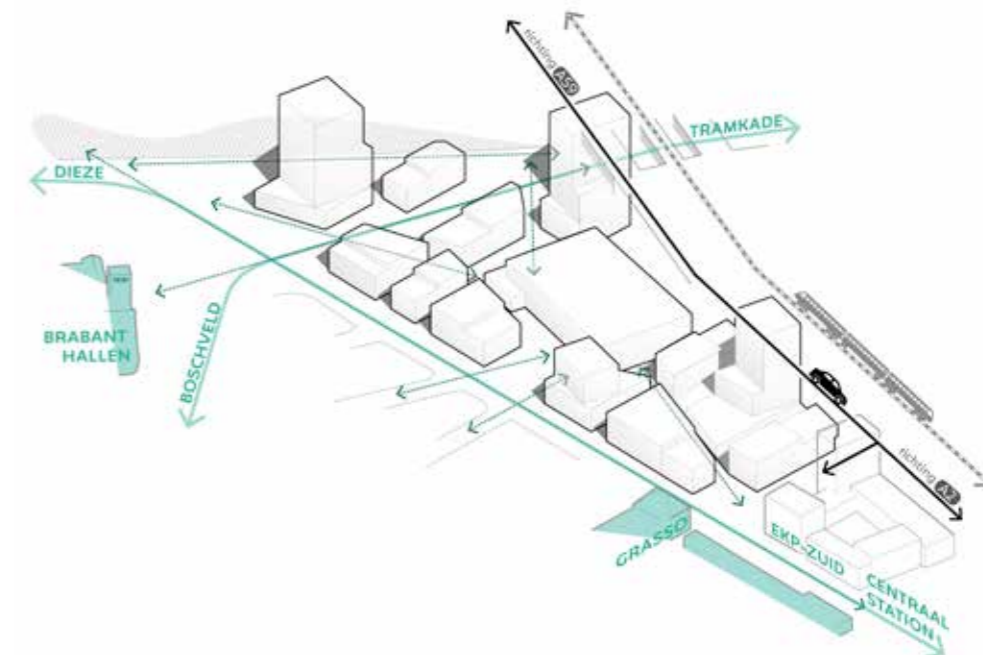
Door het creëren van een aantrekkelijke waterkant, wordt een zachte verbinding gelegd tussen de Dieze en het landschap van EKP.

De tuin rondom het voormalige EKP-gebouw, naar een ontwerp van Mien Ruys, vormde destijds het antwoord op de vraag van omwonenden naar een aangename overgang tussen het postsorteercentrum en Boschveld. Waar de tuin vroeger als buffer diende tussen EKP en de burens, wordt nu een uitnodiging gemaakt richting de omgeving. Het terras aan de waterkant, het EKP-plein en het Grasso-plein zijn uitnodigende plekken die EKP fysiek met de burens verbinden.

Een belangrijk aspect van de beeldkwaliteit van de openbare ruimte is de toepassing van materialen die de architectuur van EKP en de omgeving reflecteert en daarmee een harmonieuze relatie aangaat. Hierbij wordt niet precies hetzelfde materiaal toegepast, maar er wordt wel naar balans en aansluiting gezocht.



Referentie: harmonie tussen gevel materiaal en verharding.



EKP heeft een sterke fysieke, visuele en programmatische relatie met haar omgeving.

GROEN

ECOLOGISCHE OEVER

EKP voorziet in robuuste stadsnatuur. Het begint bij de Dieze-oever. De harde overgangen worden verzacht met een natuurlijke inrichting. Hierbij wordt de ecologische verbindingzone versterkt. Langs en in het water staan moeras- en waterplanten die de overgang markeren tussen nat en droog.

NATUUR-INCLUSIEF BOUWEN

De biodiversiteit wordt vergroot door natuur-inclusief te bouwen. Gebouwen en natuur complementeren en versterken elkaar.

Er zijn 5 lagen te onderscheiden:

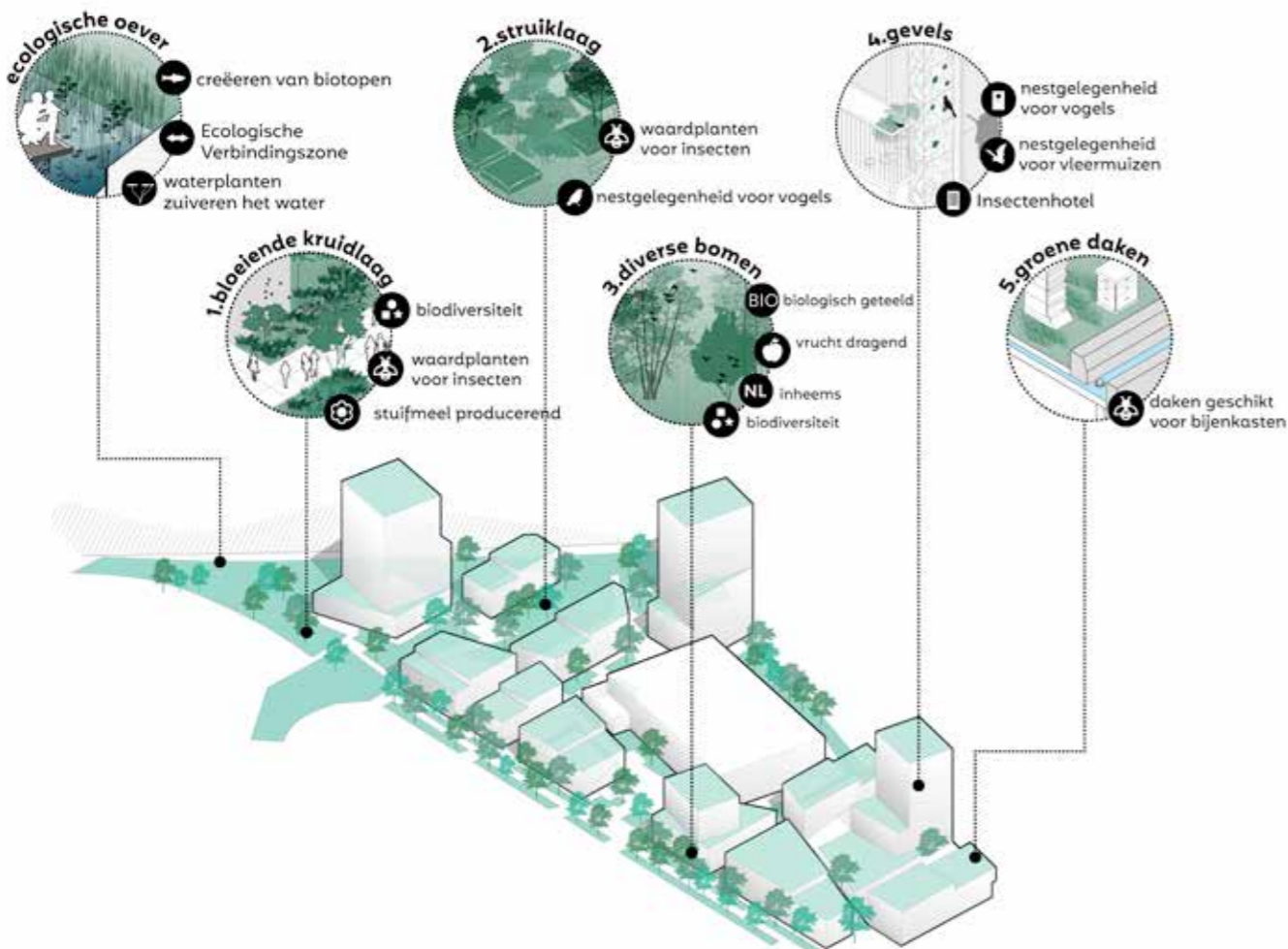
1. Een bloeiende, diverse kruidlaag die nectar en stuifmeel levert voor bijen, vlinders en andere insecten.

2. De struiklaag waar de blokhagen en heesters schuilplekken en nestgelegenheden bieden voor vogels en kleine dieren.

3. Een divers pallet van ecologisch interessante bomen. Deze zijn een bron van voedsel en een biotoop op zichzelf.

4. De gevels van de gebouwen bieden kansen voor zwaluwen en vleermuizen, door zachte grenzen, poreuze gevelvlakken en ingebouwde nestkasten.

5. De groene polderdaken zijn geschikt voor bijenkasten.

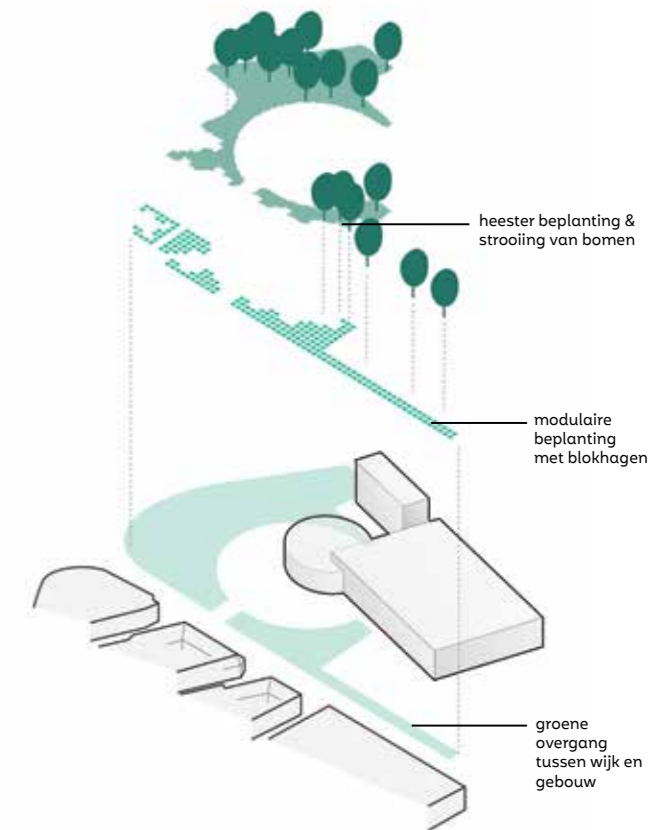


Concept: integrale groenvisie voor EKP

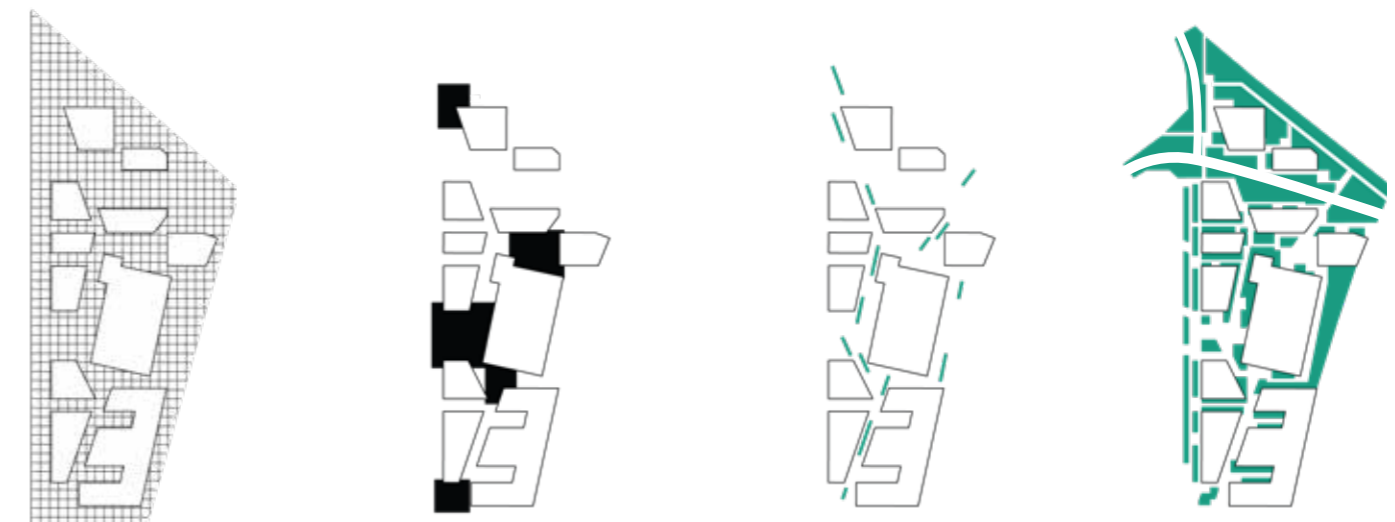
MIEN RUYS ALS INSPIRATIE

De tuin rondom het voormalige EKP-gebouw, naar een ontwerp van Mien Ruys, vormde destijds het antwoord op de vraag van omwonenden naar een aangename overgang tussen het postsorteercentrum en Boschveld. Wij omarmen dit gedachtegoed en herstellen het in ere. Daarbij vormen de visie en de vormtaal van Mien Ruys de basis voor het eigentijdse ontwerp. Mien Ruys streefde naar eenheid. Ze introduceerde een systeem van modulaire beplanting in uiterst regelmatige vorm: de blokhagen zijn typerend. Daarover drapeerde ze los gerangschikte heesterbeplanting en een strooiing van bomen.

Het ontwerp van het openbaar gebied wordt gebaseerd op een gelijksoortig raster als dat van Mien Ruys. De programmering van de plek bepaalt de inrichting. Het raster is ter hoogte van de looproutes en pleinen gedeeltelijk gevuld met verharding in combinatie met groen. Rondom de bebouwing wordt de verharding geminimaliseerd en het groen gemaximaliseerd. De karakteristieke blokhagen krijgen een plek in de groene borders, aangevuld met natuurlijke kaders van grassen en plantengroepen. Een prominente plek is er voor het beeld Kolossos in het ontwerp: op een zichtlocatie langs de Veemarktweg, tussen het groen. Diagonale zitelementen doorbreken het orthogonale patroon, om de zichtlijnen door het gebied te accentueren. Het is bovendien een knipoog naar de bielzen die Mien Ruys veelvuldig in haar ontwerpen gebruikte.



Analyse van de openbare ruimte.



Een grid als basis.

Pleinen aanwijzen.

Diagonalen accentueren.

Mogelijke invulling met groen.

TYPE BEPLANTING

De beplanting heeft een natuurlijke uitstraling, is sober, robuust en onderhoudsvriendelijk met een hoge esthetische en ecologische waarde. De combinaties van diverse soorten, kleuren en bloeitijden leveren een spannend beeld op. De biodiversiteit is groot, zowel voor flora als fauna.

Er wordt gezorgd voor een bijzonder beeld gedurende alle jaargetijden. De basis is een mengsel van voornamelijk inheemse en overblijvende planten. Er wordt aangeplant volgens The Dutch Wave: informeel opgebouwde natuurlijke plantengroepen, in golven van elkaar aanvullende of juist contrasterende beplanting. Vormen en kleuren maken een harmonieuze indruk. Het ontstaan lijkt af te stammen vanuit natuurlijke beplanting. Naast beroemde ontwerpers als Piet Oudolf, was ook Mien

Ruys - ondanks haar strakkere, meer architectonische blik - voorstandster van werken met frisse, natuurlijke combinaties binnen de gegeven omstandigheden.

Ook wordt er rekening gehouden met een gespreide bloeiperiode, voldoende structuurvariatie en wintergroene kwaliteiten. Naast deze aspecten worden de blokhagen opnieuw geïntroduceerd, als referentie naar de tuin van Mien Ruys. De blokhagen markeren de belangrijkste publieke pleinen. Het pallet aan boomsoorten bestaat uit inheemse en ecologisch interessante typen. Er ontstaat een herkenbare en prettige geleding van de openbare ruimte. Bomen worden in de volle grond geplant omdat er geen kelders of ondergrondse parkeergarages onder de openbare ruimte zijn.

NATUUR INCLUSIEF

De gebouwen zijn een onderdeel van het ecosysteem van EKP. Op de leefdaken is ruimte voor hoogwaardige, intensieve groendaken, waardoor er hier een prettige verblijfsruimte ontstaat. Op de hoger gelegen polderdaken dragen pv-panelen bij aan de energie voorziening van EKP. Daarnaast is er de mogelijkheid voor waterberging. De gevels dragen bij aan het ecosysteem door middel van geïntegreerde nestkasten, zorgvuldig verwerkt in de architectuur. De schema's op de volgende pagina dienen als hulpmiddel bij de oriëntatie, maatvoering en inpassing van de nestgelegenheid voor diverse soorten in de gevels.



1. Nestgelegenheid als onderdeel van de architectuur.



Groen met een natuurlijke uitstraling



Beschutting en variatie



Stimuleren van biodiversiteit



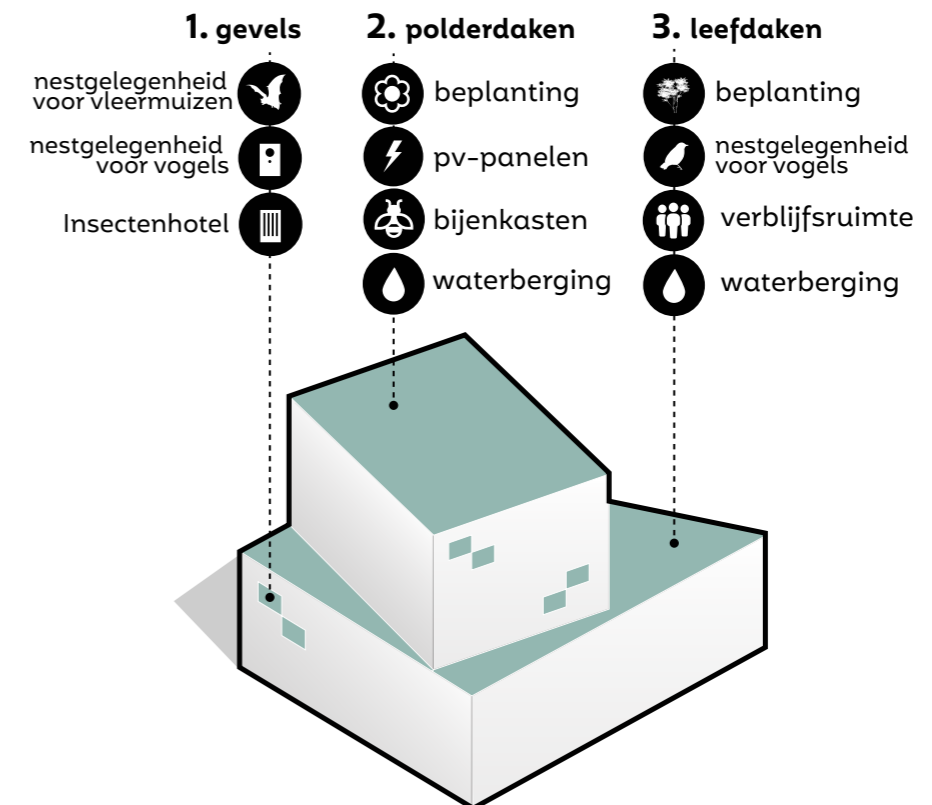
Bloemrijke onderlaag



(Meerstammige) heesters zorgen voor gelaagdheid



Karakteristieke blokhagen als referentie naar de tuin van Mien Ruys



WATER

KLIMAATADAPTATIE

Het EKP-terrein is een klimaatadaptief gebied met veel aandacht voor de groen- en waterbeleving. Het gebied is bestand tegen droge, hete zomers en natte, warmere winters. Er wordt een integraal watersysteem ontworpen waarin de gebouwen en openbare ruimte samen werken om het gebied klimaat adaptief te maken. Hittestress wordt tegen gegaan door het maximaal vergroenen van de openbare ruimte, slimme materiaalkeuzes en het toepassen van bomen in volle grond bij verharde oppervlaktes. Er worden waterbergende polderdaken gerealiseerd. Met deze vernieuwende hemelwaterstrategie, wordt ingezet op vergroening en een reductie van het verhard oppervlak.

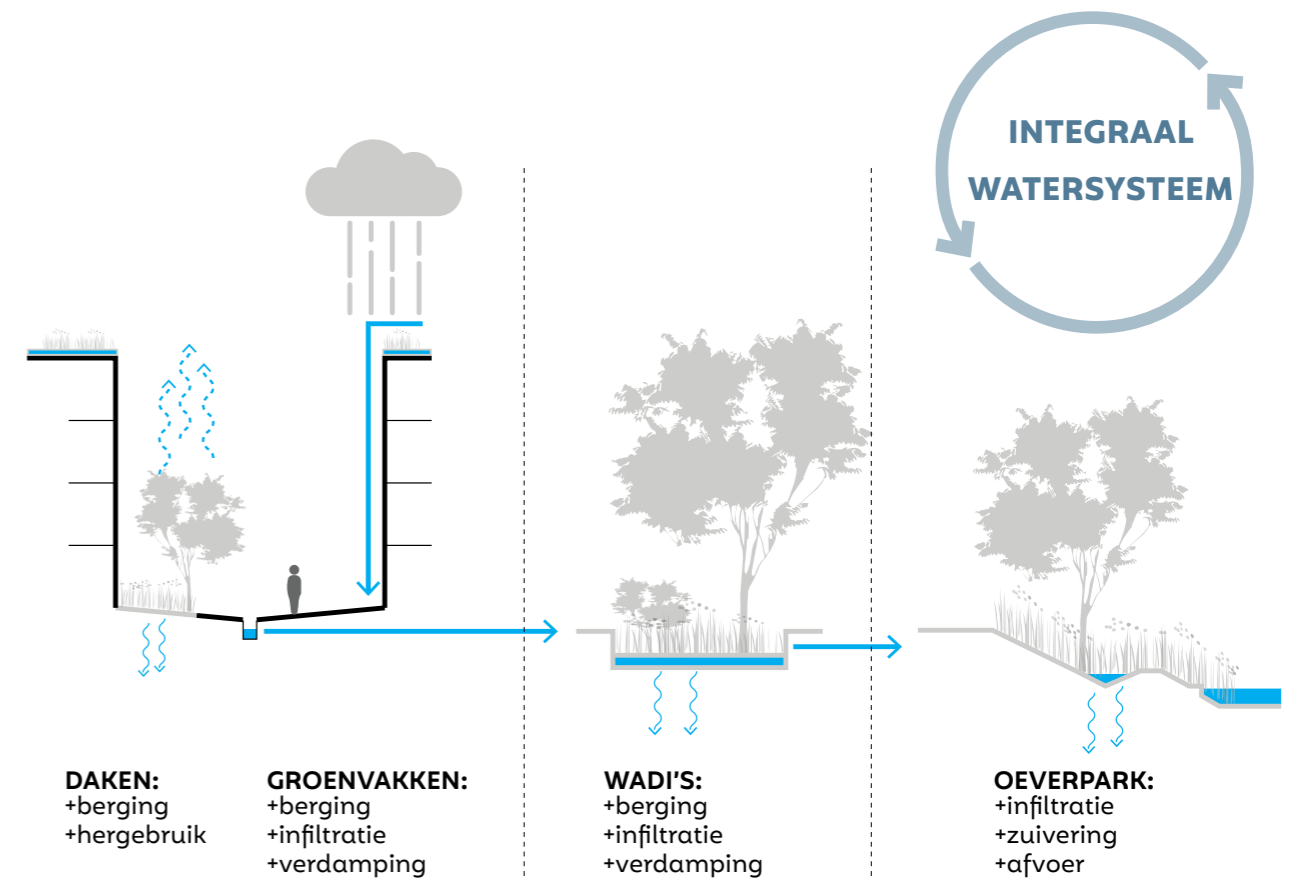
Een klimaatadaptief plan in vier stappen:

Stap 1: Opvangen en hergebruiken van hemelwater levert een besparing op van kostbaar drinkwater. Op de polderdaken vangen we hemelwater op. Dit kan worden ingezet als irrigatiewater en wellicht worden gebruikt voor het doorspoelen van de toiletten.

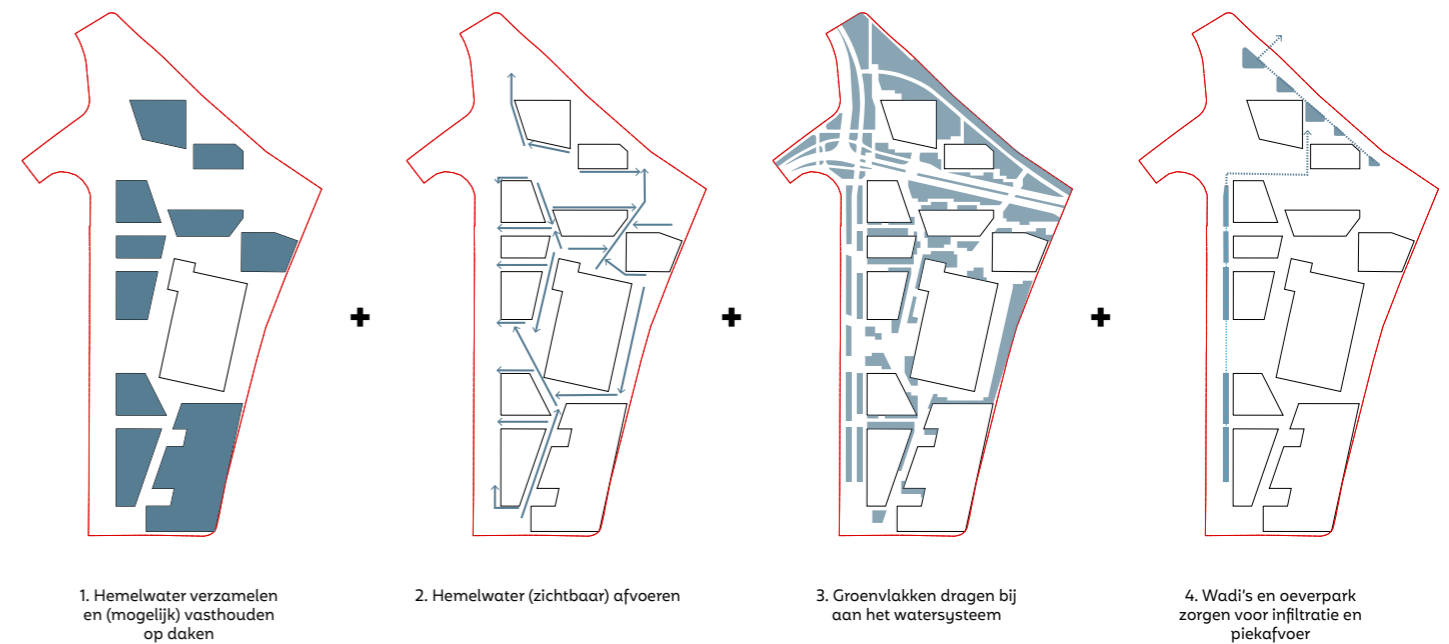
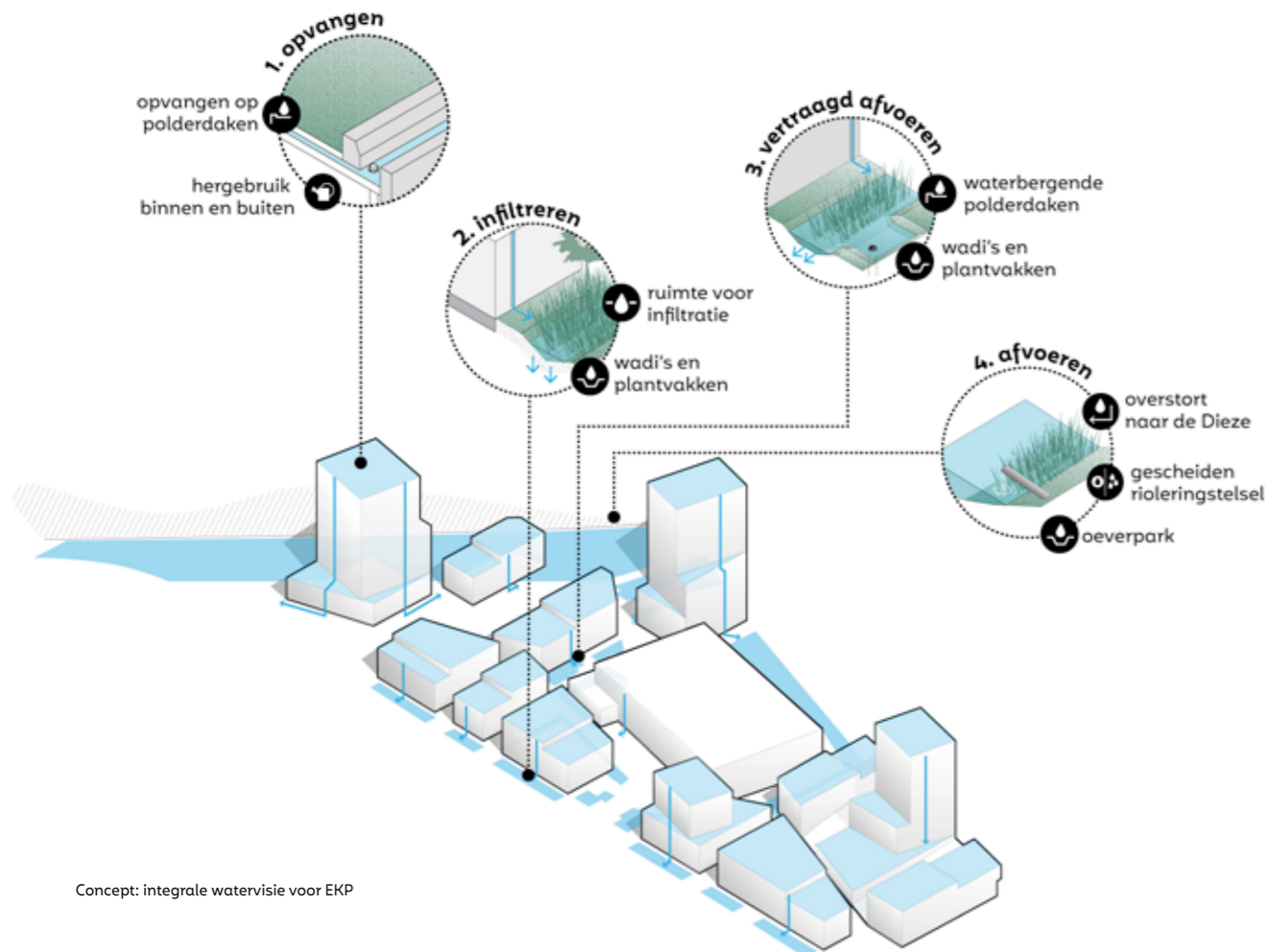
Stap 2: Door hemelwater zoveel mogelijk te laten infiltreren blijft het grondwaterniveau in de droge zomermaanden op peil.

Stap 3: Bij hevige regenval kan een grote hoeveelheid water tijdelijk opgeslagen worden op de polderdaken, in de wadi's en lageregelegen delen binnen het plan.

Stap 4: Het water voeren we af via een overstort onder vrij verval, via de wadi's naar de Dieze. Dit mag geen overlast veroorzaken voor bewoners en gebruikers van EKP.



Een integrale hemelwaterstrategie voor gebouwen, publieke ruimte, landschap en rivier.



WADI EN OEVERPARK

Twee vitale groene onderdelen van het watersysteem zijn de wadi langs de Parallelweg en het oeverpark aan de Dieze. Langs de Parallelweg, die als autoluwe fietsstraat zal worden ingericht, wordt een brede wadi gerealiseerd die het meeste hemelwater vanuit de straten en daken verwerkt. Deze wadi fungeert als de ruggengraat van het watersysteem in het plan. Door de inrichting met rijke beplanting kan de wadi beschouwd worden als een verlaagd park dat een geïntegreerd onderdeel is van de openbare ruimte.

Voor het oeverpark aan de Dieze geldt dat de inrichting van het profiel eveneens bijdraagt aan de waterbergende functie van het gebied. Hier kan piekafvoer van hemelwater opgevangen worden en infiltreren alvorens af te stromen naar de Dieze.



1. Gescheiden afvoer van hemelwater



2. Hemelwater transporteren naar wadi's, indien mogelijk via goten



3. Wadi's met rijke beplanting als waterrijk park voor infiltratie en vertraagde afvoer van hemelwater



4. Oeverpark als onderdeel van het watersysteem met waterberging en infiltratiefunctie



5. Afvoer richting de Dieze wellicht als beleefbaar element

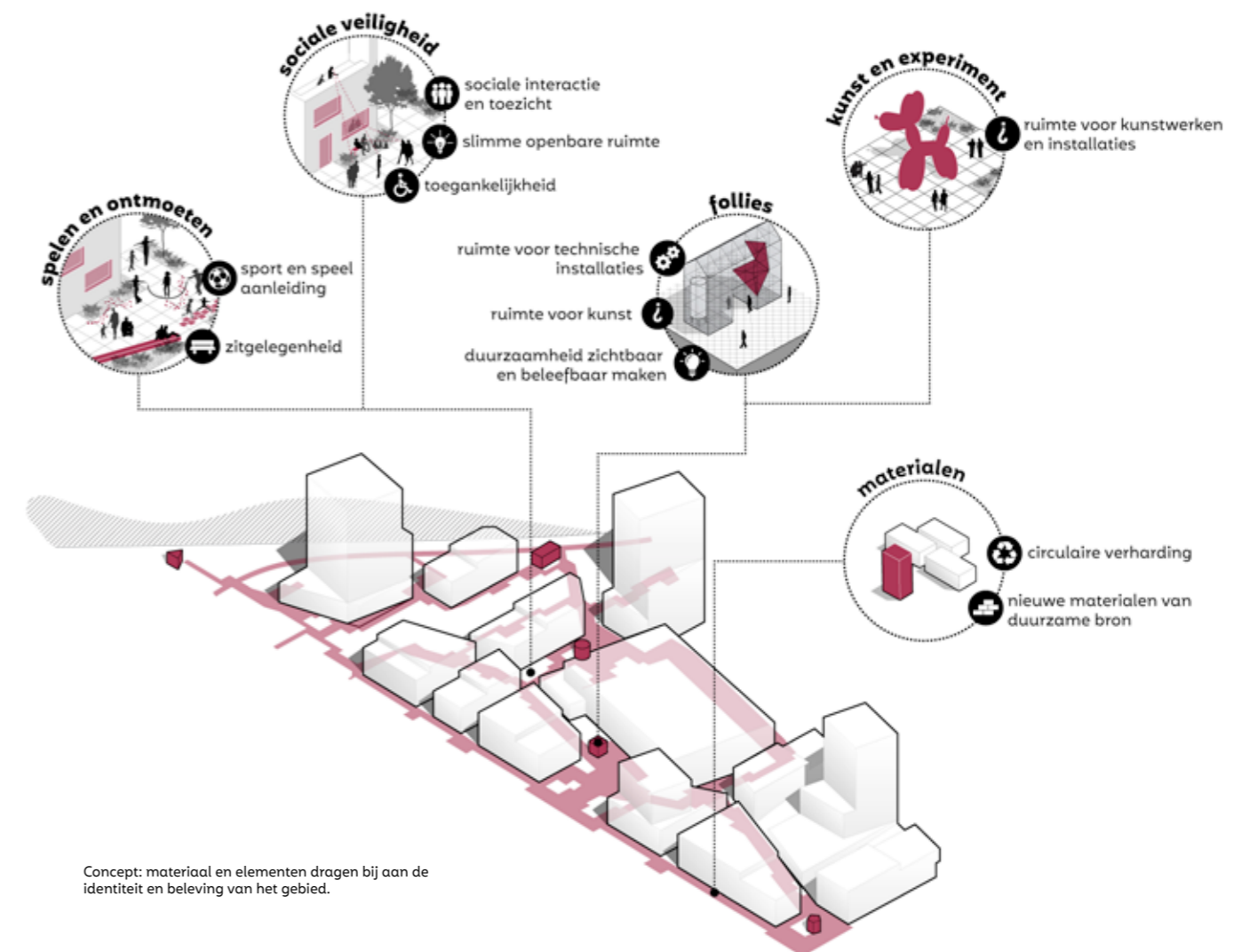
MATERIAAL EN INRICHTING

MATERIAAL BUITENRUIMTE

De materialen in de openbare vormen het 'tapijt' en de 'meubels' van de buitenruimte. Er wordt een set van materialen en meubilair samengesteld die duurzaam is, circulair en karakteristiek.

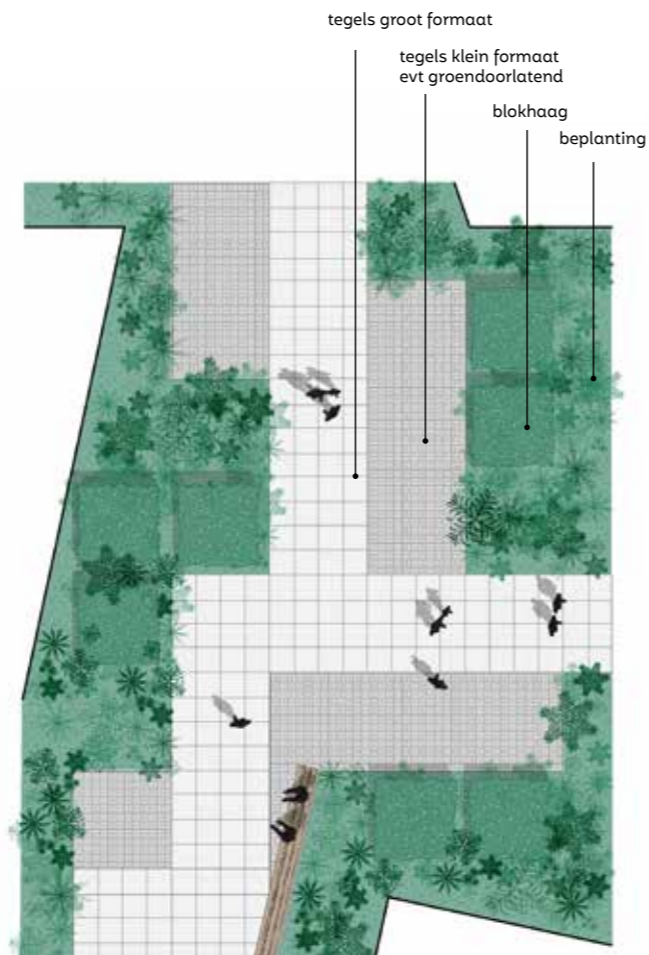
Er wordt gezocht naar een uitstraling die aansluit bij de Bossche school en het chique karakter van de architectuur met in achtneming van de eisen van het Kwaliteitshandboek Openbare Ruimte.

Voor de verharding is een belangrijk uitgangspunt de ervaring van het grid, dat symbool staat voor het pragmatische ontwerp in het gedachtegoed van Mien Ruys. Daarnaast wordt er naar gestreefd om circulaire materialen toe te passen en materialen die bijdragen aan klimaat adaptatie.



INRICHTING EN MEUBILAIR

De volgende materialen geven een impressie van de beoogde uitstraling, kwaliteit en eigenschappen van het meubilair voor het EKP-terrein. De inrichtingselementen, verlichting en verharding worden getoetst aan het Kwaliteitshandboek Openbare Ruimte en in afstemming met de afdeling Beheer & Programmering van de gemeente gekozen.



Voorbeeld inrichting openbare ruimte.
Een spel van lijnen, formaten en texturen binnen een strak grid.



Variatie in kleur en afwerking binnen verharding



Klimaat adaptieve verharding



Verdiepte plantvakken als mogelijkheid voor waterberging



Adequate en slimme openbare verlichting vergroot sociale veiligheid en woonkwaliteit



Robuuste zitelementen langs diagonalen

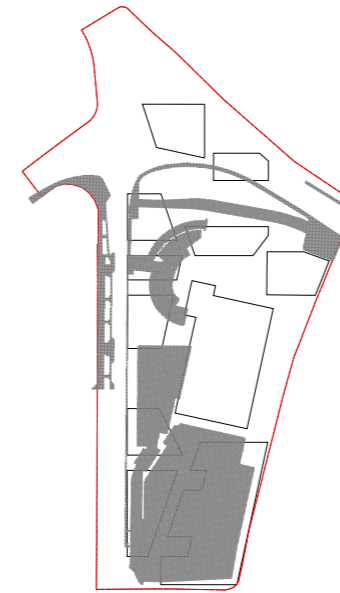


Hoogwaardig materiaal voor bv. fietsvoorzieningen

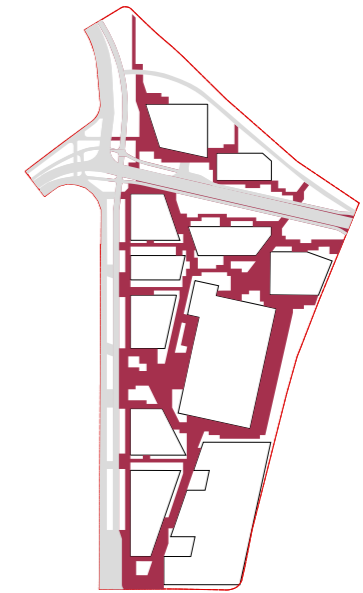
CIRCULAIRE AMBITIE

De mogelijkheid wordt onderzocht om de grote hoeveelheid bestaande materialen (beton klinkers en tegels) te doneren als grondstof voor nieuwe toepassingen.

De ambitie is om samen met marktpartijen een circulair materiaal te ontwikkelen, speciaal voor EKP en als pilot voor de gemeente 's-Hertogenbosch. Het doel is dat de nieuwe vloer van het EKP terrein



Recyclebare bestaande materialen ter donatie voor nieuw toepassing



Nieuwe vloer in relatie met architectuur



Onderzoek naar samenstelling, kleur en textuur voor een karakteristieke, duurzame en onderhoudsvriendelijke verharding.



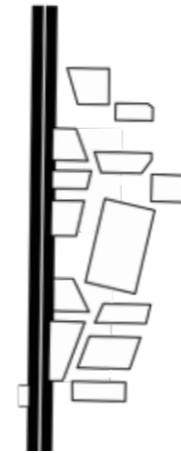
Voorbeeld materiaal: Terrazzo tegel met karakteristieke look en feel.

SFEREN



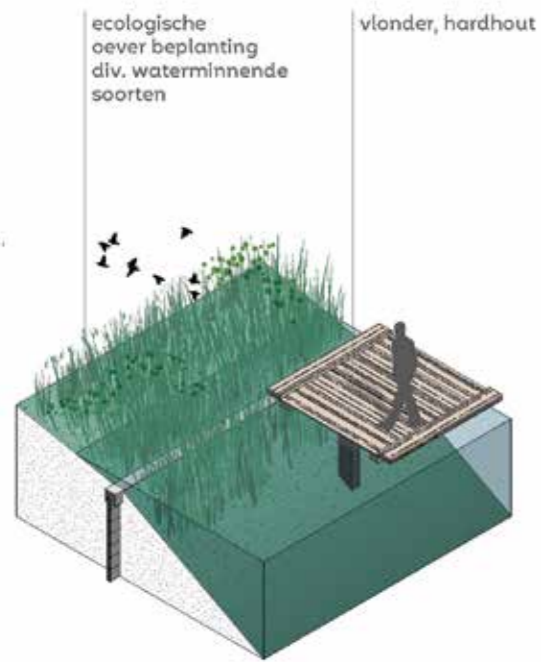
DIEZE-OEVER

Aan de Dieze-oever wordt een park gerealiseerd. De oever krijgt een waterbergende functie en heeft een rijke waterminnende beplanting. Om het gebied toegankelijk te maken en de recreatieve waarde van het park te vergroten, worden elementen toegevoegd, zoals een uitkijktoren, een aanmeersteiger en zitelementen.

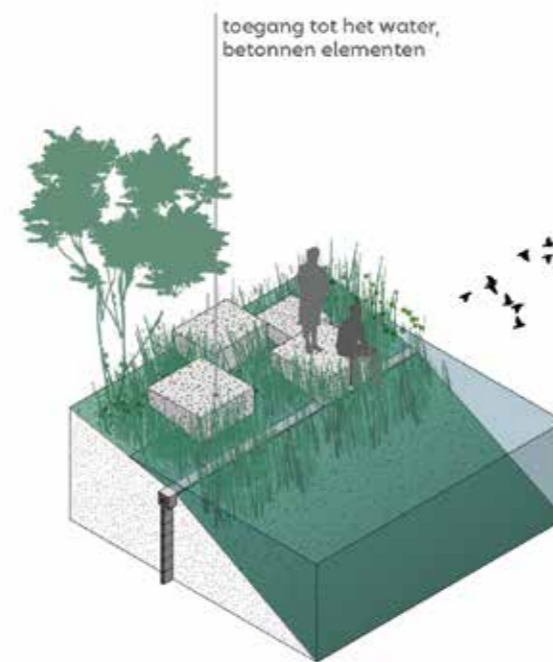


GROENE BOULEVARD

De Parallelweg wordt ingericht als autoluwe straat, gericht op fietsers en voetgangers. De straat blijft uiteraard ten alle tijden toegankelijk voor hulpdiensten. Deze fietsboulevard krijgt een groen karakter. Aan de zijde van Boschveld blijven bestaande vleugelnootbomen staan, aangevuld met nieuwe bomen. Aan de zijde van EKP komt een brede wadi met rijke beplanting, die als verdiept park de groene en waterbergende functie van de boulevard versterkt.



Impressie: voorbeeld activering van de waterkant met steiger



Impressie: mogelijke inrichting van de waterkant met toegang tot het water en verblijfsplaats



Impressie: voorbeeld inrichting wadi, met rijke beplanting.



Aantrekkelijke oeverbeplanting voor flora en fauna



Oeverpark als onderdeel van het integrale watersysteem

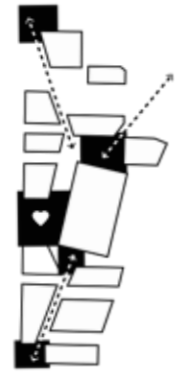


Fietsstraat als groene boulevard



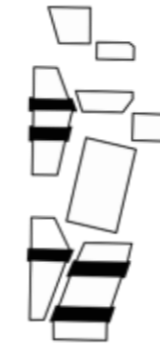
Wadi als toegankelijk park

SFEREN



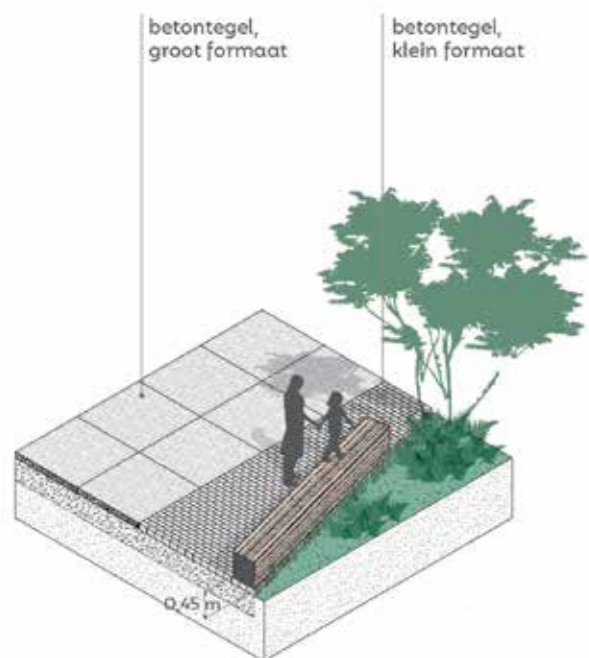
PLEINEN EN DIAGONALEN

De pleinen van EKP zijn de belangrijkste verblijfsplekken in de openbare ruimte. De inrichting sluit aan op de functies rond de pleinen, zoals entrees, werkplekken, ateliers, horeca en woonruimte. De pleinen bieden ruimte voor spontane activiteiten, spelen en ontmoetingen. De diagonalen in het plan zijn de belangrijkste routes en zichtlijnen voor langzaam verkeer en verbinden de pleinen met elkaar.

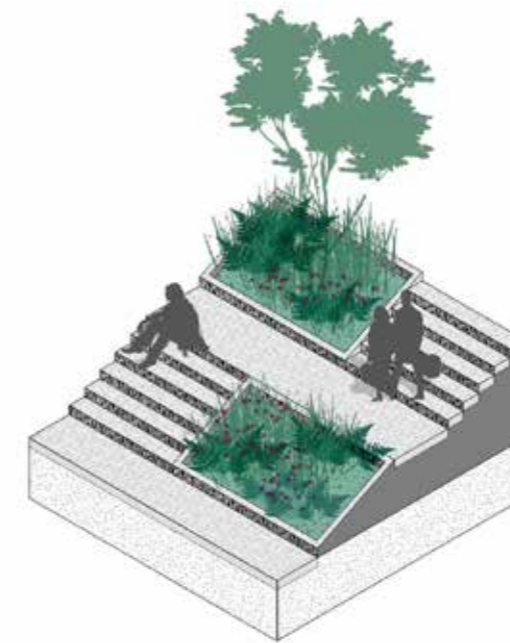


BINNENWERELD

De binnenwerelden tussen de gebouwen zijn kleine groene oases in de stedelijke omgeving. Deze ruimtes hebben een meer besloten karakter en zijn de semi-openbare gebied waar de bewoners van EKP in rust kunnen vertoeven. Tussen de gebouwen met dakterrassen kunnen trappen met groen gerealiseerd worden om ook hier een prettige buitenruimte tussen de (studenten) woningen te realiseren.



Impressie: voorbeeld inrichting diagonalen, zichtlijnen met zitelementen en groenvakken langs de verharding.



Impressie: voorbeeld opgaande trappen met groene inrichting, tussen de gebouwen.



Diagonalen versterken de zichtlijnen tussen de gebouwen



Pleinen als verblijfsplekken



Hoogteverschillen en beslotenheid versterken de beleving van de binnenwereld



Hoogteverschillen overbrugd met trappen en groen tussen gebouwen

TOETSINGSCRITERIA

BEELDKWALITEIT OPENBARE RUIMTE / LANDSCHAP

Water

- Het watersysteem is integraal ontworpen. Dus een samenwerking tussen openbare ruimte, gebouwen, landschap en rivier.
- De ruggengraat van het integrale watersysteem wordt gevormd door de wadi, vormgegeven als lineair park langs de Parallelweg. Het watersysteem is een zichtbaar en beleefbaar element in EKP.
- Het watersysteem voldoet minimaal aan de norm van de Verordening hemelwater en grondwater 's-Hertogenbosch (60mm waterberging per m2 toegevoegde of vervangen verharding).
- Groenvakken staan ten dienste van het integrale watersysteem.

Groen

- Bestaande bomen aan de Boschveldzijde van de Parallelweg (vleugelnoten) blijven (zoveel mogelijk) behouden.
- De beplanting refereert naar het gedachtegoed van Mien Ruys door bijvoorbeeld toepassing van blokhagen.
- De beplanting is van hoogwaardige kwaliteit met hoge esthetische belevingswaarde.
- De beplanting is ecologisch waardevol en bevordert biodiversiteit.
- De beplanting bestaat uit verschillende lagen: oeverbeplanting, kruidlaag, (bloeiende) vaste planten, blokhagen, (meerstemmige) heesters, bomen.
- Groenvlakken, verharding en architectuur vormen één ensemble.

Dieze-oever

- De Dieze-oever krijgt een parkachtige inrichting met ruimte voor waterberging.
- De Dieze-oever krijgt een aantal recreatieve plekken: steiger, uitkijktoren, trappartij, etc.
- Er komt een langzaamverkeerroute langs de Dieze-oever.
- De oever krijgt een verhoogde ecologische waarde door middel van rijke beplanting en waterminnende soorten.
- Er wordt een zachte overgang gecreëerd tussen de Dieze en het landschap van EKP.

Natuurinclusief bouwen

- De gebouwen van EKP bevatten nestgelegenheid die geïntegreerd is in de architectuur.
- Het plan bevat verschillende typen groene daken zoals polderdaken en leefdaken, om duurzaamheid te stimuleren en groene terrassen te creëren.

Materiaal

- In de verharding is een raster herkenbaar, als referentie naar het gedachtegoed van Mien Ruys.
- De verharding van EKP sluit aan bij het architectonische karakter (qua kleur, maat, materiaal).
- De verharding is karakteristiek voor dit gebied en vormt een doorlopend, aaneengesloten tapijt.
- De verharding van de openbare ruimte heeft een hoge mate van duurzaamheid, zowel qua productie als qua levensduur.
- De verharding is onderhoudsvriendelijk en slijtvast.

Meubilair

- Zitelementen zijn robuust en passen binnen bij de stedenbouwkundige schaal.
- Zitelementen versterken de beleving van de diagonalen in het plan.
- Zitelementen en ander meubilair passen binnen het plan EKP en kunnen indien gewenst, afwijken van het Kwaliteitshandboek Openbare Ruimte van de gemeente 's-Hertogenbosch. Toetsing bij de afdeling Beheer & Programmering is een vereiste.
- Verlichting draagt bij aan de sociale veiligheid, beleving en sfeer van het gebied.
- Het beeld 'Kolossos' krijgt een nieuwe plek binnen het plan.

Dit beeldkwaliteitplan
is opgesteld door
Stuioninedots en
DELVA Landscape
Architecture & Urbanism,
in opdracht van SDK
Vastgoed in afstemming
met de gemeente
's-Hertogenbosch.

April 2020 - revisie

